

**T.C.
KAŞ KAYMAKAMLIĞI
EMİN KASAPOĞLU ÇOK PROGRAMLI ANADOLU
LİSESİ MÜDÜRLÜĞÜ**



2024-2028 STRATEJİK PLANI

İSTİKLALMARŞI

Korkma, sönmez bu şafaklarda yüzen al sancak;
Sönmeden yurdumun üstünde tüten en son ocak.
O benim milletimin yıldızıdır, parlayacak;
O benimdir, o benim milletimindir ancak.

Çatma, kurban olayım, çehreni ey nazlı hilal!
Kahraman ırkıma bir gül! Ne bu şiddet, bu celal?
Sana olmaz dökülen kanlarımız sonra helal...
Hakkıdır Hakk'a tapan milletimin istiklal!

Ben ezelden beridir hür yaşadım, hür yaşarım.
Hangi çılgın bana zincir vuracakmış? Şaşarım!
Kükremiş sel gibiyim, bendimi çiğner, aşarım.
Yırtarım dağları, enginlere sığmam taşarım.

Garbın afakını sarmışsa çelik zırhlı duvar,
Benim iman dolu göğsüm gibi serhaddim var.
Ulusun, korkma! Nasıl böyle bir imanı boğar,
"Medeniyet!" dediğin tek dişi kalmış canavar?

Arkadaş! Yurduma alçakları uğratma sakın.
Siper et gövdeni, dursun bu hayasızca akın.
Doğacaktır sana va' dettiği günler Hakk'ın...
Kim bilir, belki yarın, belki yarından da yakın.

Bastığın yerleri "toprak!" diyerek geçme, tanı:
Düşün altındaki binlerce kefensiz yatanı.
Sen şehit oğlusun, incitme, yazıktır atanı:
Verme, dünyaları alsan da, bu cennet vatanı.

Kim bu cennet vatanın uğruna olmaz ki feda?
Şüheda fışkıracak toprağı sıksan, şüheda!
Canı, cananı bütün varımı alsın da Huda,
Etmesin tek vatanından beni dünyada cüda.

Ruhumun senden, İlahi, şudur ancak emeli:
Değmesin mabedimin göğsüne namahrem eli.
Bu ezanlar ezanlar-ki şahadetleri dinin temeli
Ebedi yurdumun üstünde benim inlemeli.

O zaman vevd ile bin secdeler varırsa-taşım,
Harı çarîhamdan, İlahi, boşansın kanlı yaşım,
Fışkırsın ruhu mücerred gibi yerdan nâ şim:
O zaman yükselerek arşa değer belki başım.

Dalgaları sen de şafaklar gibi ey şanlı hilal!
Olsun artık dökülen kanlarımın hepsi helal!
Ebediyen sana yok, ırkıma yok izmihlal:
Hakkıdır, hür yaşamış bayrağımın hürriyet;
Hakkıdır, Hakk'a tapan, milletimin istiklal!

Mehmet Akif ERSOY

*Öğretmenler;
Yeni Nesil Sizin
Eseriniz Olacaktır.*

K. Atatürk



GENÇLİĞE HİTABA

Ey Türk gençliği! Birinci vazifen, Türk istikbalini, Türk cumhuriyetini, ilelebet, muhafaza ve müdafaa etmektir.

Mevcudiyetinin ve istikbalinin yegane temeli budur. Bu temel, senin, en kıymetli hazinedir. İstikbalde dahi, seni, bu hazineden, mahrum etmek isteyecek, dahili ve harici, bedhahları olacaktır. Bir gün, istiklal ve cumhuriyeti müdafaa mecburiyetine düşersen, vazifeye atılmak için, içinde bulunacağın vaziyetin imkan ve şeraitini düşünmeyeceksin! Bu imkan ve şerait, çok namüsalih bir mahiyette tezahür edebilir. İstiklal ve cumhuriyetine kastedecek düşmanlar, bütün dünyada emsali görülmemiş bir galibiyetin mümessili olabilirler. Cebren ve hile ile aziz vatanın, bütün kaleleri zapt edilmiş, bütün tersanelerine girilmiş, bütün orduları dağıtılmış ve memleketin her köşesi bilfiil işgal edilmiş olabilir. Bütün bu şeraitten daha elim ve daha vahim olmak üzere, memleketin dahilinde, iktidara sahip olanlar çaptet ve dalalet ve hatta hiyanet içinde bulunabilirler. Hatta bu iktidar sahipleri şahsi menfaatlerini, müstevlerin siyasi emelleriyle tevhit edebilirler. Millet, fakr u zaruret içinde harap ve bitap düşmüş olabilir.

Ey Türk istikbalinin evladı! İşte, bu ahval ve şerait içinde dahi, vazifen; Türk istiklal ve cumhuriyetini kurtarmaktır! Muhtaç olduğun kudret, damarlarındaki asil kanda, mevcuttur!

K. Atatürk

Okul/Kurum Bilgileri

İli: ANTALYA		İlçesi: Kaş	
Adres:	YEŞİLKÖY MAH.ATATÜRK BUL.NO:37 KAŞ/ANTALYA	Coğrafi Konum (link)	https://goo.gl/maps/mdTkhxATQ5L2
Telefon Numarası:	242 848 65 88	Faks Numarası:	242 848 65 88
e- Posta Adresi:	eminkasapoglu318301@gmail.com	Web adresi:	eminkasapoglucpl.meb.k12.tr
Kurum Kodu:	318301	Öğretim Şekli:	Tam Gün



SUNUŞ

Stratejik plan okulu geliştirme çalışmalarımız içinde önemli bir yer tutmaktadır. Stratejik plan ile okulumuzu daha ileri ve daha etkili bir konuma taşımayı amaçlıyoruz. Plan hem bir araç hem de bir süreçtir. Planı bir kez hazırladığımızda bir kenara bırakamayız, onu sürekli izler ve gerekirse güncelleriz. Stratejik plan bize hedeflerimizi gösterir. Bu hedeflere nasıl ve ne kadar sürede ulaşacağımız hakkında bilgiler verir. Yanı sıra kaynaklarımız, paydaşlarımız, okulun karşısındaki fırsatlar ve tehditler hakkında bilgiler içerir. Planlar ekipler tarafından yapılır. Ekibin bakış açısı ve görüşleri planları şekillendirir. Böylece okulun ortak zekâsını yansıtmış olur. Ortak zekâ, bilindiği gibi en zeki ekip üyesinden daha zekidir.

Stratejik planımızın tüm paydaşlarımızın olumlu sinerjilerinin bir yansıması olarak, okulu etkili kılma çabalarımıza ışık tutacağına inanıyor, örgüt kültürümüzün güçlenerek gelişeceğini biliyor ve emek veren arkadaşlarıma teşekkür ediyorum.

Tülay ZOR

Okul Müdürü

İÇİNDEKİLER

1. GİRİŞ VE STRATEJİK PLANIN HAZIRLIK SÜRECİ

- 1.1. Strateji Geliştirme Kurulu ve Stratejik Plan Ekibi
- 1.2. Planlama Süreci

2. DURUM ANALİZİ

- 2.1. Kurumsal Tarihçe
- 2.2. Uygulanmakta Olan Planın Değerlendirilmesi
- 2.3. Mevzuat Analizi
- 2.4. Üst Politika Belgelerinin Analizi
- 2.5. Faaliyet Alanları ile Ürün ve Hizmetlerin Belirlenmesi
- 2.6. Paydaş Analizi
- 2.7. Kuruluş İçi Analiz

- 2.7.1. Teşkilat Yapısı
- 2.7.2. İnsan Kaynakları
- 2.7.3. Teknolojik Düzey
- 2.7.4. Mali Kaynaklar
- 2.7.5. İstatistik Veriler

2.8. Dış Çevre Analizi (Politik, Ekonomik, Sosyal, Teknolojik, Yasal ve Çevresel Çevre Analizi -PESTLE)

2.9. Güçlü ve Zayıf Yönler ile Fırsatlar ve Tehditler (GZFT) Analizi

2.10. Tespit ve İhtiyaçların Belirlenmesi

3. GELECEĞE BAKIŞ

- 3.1. Misyon
- 3.2. Vizyon
- 3.3. Temel Değerler

4. AMAÇ, HEDEF VE STRATEJİLERİN BELİRLENMESİ

- 4.1. Amaçlar
- 4.2. Hedefler
- 4.3. Performans Göstergeleri
- 4.4. Stratejilerin Belirlenmesi
- 4.5. Maliyetlendirme

5. İZLEME VE DEĞERLENDİRME

6. Tablo/Şekil/Grafikler/Ekler

1. GİRİŞ VE STRATEJİK PLANIN HAZIRLIK SÜRECİ

1.1. Strateji Geliştirme Kurulu ve Stratejik Plan Ekibi

2024-2028 dönemi stratejik plan hazırlanması süreci Üst Kurul ve Stratejik Plan Ekibinin oluşturulması ile başlamıştır. Ekip tarafından oluşturulan çalışma takvimi kapsamında ilk aşamada durum analizi çalışmaları yapılmış ve durum analizi aşamasında paydaşlarımızın plan sürecine aktif katılımını sağlamak üzere paydaş anketi, toplantı ve görüşmeler yapılmıştır.

Durum analizinin ardından geleceğe yönelim bölümüne geçilerek okulumuzun amaç, hedef, gösterge ve eylemleri belirlenmiştir. Çalışmaları yürüten ekip ve kurul bilgileri altta verilmiştir.

Tablo 1. Strateji Geliştirme Kurulu ve Stratejik Plan Ekibi Tablosu

Strateji Geliştirme Kurulu Bilgileri		Stratejik Plan Ekibi Bilgileri	
Adı Soyadı	Ünvanı	Adı Soyadı	Ünvanı
Tülay ZOR	Okul Müdürü	Tülay ZOR	Okul Müdürü
Hilmi AKBAŞ	Coğrafya Öğretmeni	Hilmi AKBAŞ	Coğrafya Öğretmeni
Tuğba BOZDAĞ	Rehber Öğretmeni	Halit ÖZTÜRK	Fizik Öğretmeni
Mete Can YURTBİLİR	Felsefe Öğretmeni	Mehtap POLAT	Edebiyat Öğretmeni
Beyhan ATABAY	Edebiyat Öğretmeni	Vedat TULĞAR	Tarih Öğretmeni

1.2. Planlama Süreci:

2024-2028 dönemi stratejik plan hazırlanma süreci Strateji Geliştirme Kurulu ve Stratejik Plan Ekibi'nin oluşturulması ile başlamıştır. Ekip tarafından oluşturulan çalışma takvimi kapsamında ilk aşamada durum analizi çalışmaları yapılmış ve durum analizi aşamasında, paydaşlarımızın plan sürecine aktif katılımını sağlamak üzere paydaş anketi, toplantı ve görüşmeler yapılmıştır. Durum analizinin ardından geleceğe yönelim bölümüne geçilerek okulumuzun/kurumumuzun amaç, hedef, gösterge ve stratejileri belirlenmiştir.

2. DURUM ANALİZİ

Durum analizi bölümünde okulumuzun mevcut durumu ortaya konularak neredeyiz sorusuna yanıt bulunmaya çalışılmıştır.

Bu kapsamda okulumuzun kısa tanıtımı, okul künyesi ve temel istatistikleri, paydaş analizi ve görüşleri ile okulumuzun Güçlü Zayıf Fırsat ve Tehditlerinin (GZFT) ele alındığı analize yer verilmiştir.

Durum analizi bölümünde, aşağıdaki hususlarla ilgili analiz ve değerlendirmeler yapılmıştır;

- *Kurumsal tarihçe*
- *Uygulanmakta olan planın değerlendirilmesi*
- *Mevzuat analizi*
- *Üst politika belgelerinin analizi*
- *Faaliyet alanları ile ürün ve hizmetlerin belirlenmesi*
- *Paydaş analizi*
- *Kuruluş içi analiz*
- *Dış çevre analizi (Politik, ekonomik, sosyal, teknolojik, yasal ve çevresel analiz)*
- *Güçlü ve zayıf yönler ile fırsatlar ve tehditler (GZFT) analizi*
- *Tespit ve ihtiyaçların belirlenmesi*

2.1. Kurumsal Tarihçe

Okulumuz, Antalya ili Kaş ilçesine bağlı Yeşilköy beldesinde 1995-1996 Eğitim-Öğretim yılında ilk defa Eğitim ve Öğretim faaliyetlerine başlamıştır. Okulumuz uzun yıllar eğitim öğretime hizmet ettiği için oturmuş bir kurum kültürüne sahiptir. İnşaatının kesin olarak hangi tarihte başladığı ile ilgili resmi bir belge bulunmamaktadır. Okulumuzun arsa mülkiyeti maliye hazinesine aittir. Okulumuzun toplam alanı 2980 metrekaredi

Ticaret ve Turizm öğretimi Genel Müdürlüğü'nün 22/08/1995 tarih ve 2788 sayılı emirleri ile Yeşilköy beldesinde okulumuz ilk defa "YEŞİLKÖY ÇOK PROGRAMLI LİSESİ" olarak faaliyete başlamıştır. Okulun genel müdürlük onayında Genel lise ve -Muhasebe bölümü- bulunmaktadır. 2013-2014 Eğitim - Öğretim yılından itibaren Mesleki Teknik Eğitim Genel Müdürlüğü'nün 19/08/2013 tarih, 2127099 sayılı oluru ile "Büro Yönetimi ve Sekreterlik-Yönetici Sekreterliği "alanında faaliyet göstermektedir.

Yeşilköy Çok Programlı Lisesi binası, hayırsever işadamı Mustafa KASAPOĞLU tarafından merhum babası Emin KASAPOĞLU anısına yaptırıldığından dolayı Milli Eğitim Bakanlığı'na bağlı kurumlara ait, açma, kapatma ve ad verme yönetmeliğinin 8.ve 11.maddeleri doğrultusunda hareket edilmiş ve bu nedenle Kaş ilçe Milli Eğitim Müdürlüğü'nün 21/09/1995 Tarih ve 2183 sayılı yazıları ile okul adı değişikliği Antalya valiliğine teklif edilmiş ve Antalya Milli Eğitim Müdürlüğü'nün 18/10/1995 Tarih ve 020/1455 Sayılı yazısı ile okulun adı "EMİN KASAPOĞLU ÇOK PROGRAMLI LİSESİ" olarak değiştirilmiştir.

2014/2015 Eğitim-öğretim yılından itibaren ise "EMİN KASAPOĞLU ÇOK PROGRAMLI ANADOLU LİSESİ" olarak eğitim-öğretim hayatına devam etmektedir.

2.2. Uygulanmakta Olan Stratejik Planın Değerlendirilmesi

Emin Kasapoğlu Çok Programlı Lisesi olarak 2019-2023 Stratejik Planı hazırlanmış ve başarılı bir şekilde uygulamalar sonlandırılmıştır.

Hedef 1.1 Kayıt bölgemizde yer alan çocukların okullaşma oranları artırılacak ve öğrencilerin uyum ve devamsızlık sorunları da giderilecektir.

Kayıt bölgemizde yer alan öğrencilerin okula devamları arttırılmış olup 9. Sınıfa başlayan öğrencilere uyum eğitimleri verilmiştir.

Hedef 1.2 Kayıt bölgesinde yer alan öğrencilerin tespiti çalışması yapılacaktır. Devamsızlık yapan öğrencilerin tespiti ve erken uyarı sistemi için çalışmalar yapılacaktır.

Devam devamsızlık tespit komisyonunca plan uygulandığı yıllar boyunca devamsızlık mektupları ve veli bilgilendirilmesi sağlanmıştır.

Hedef 1.3 Devamsızlık yapan öğrencilerin velileri ile özel aylık toplantı ve görüşmeler yapılacaktır.

Devamsızlık nedeni ile sınıf tekrarı yapan öğrenci sayısı azalmış, veli görüşmeleri arttırılmış, rehberlik servisinde konu ile ilgili bireysel görüşmeler arttırılmış, veliler devamsızlıklarla ilgili bilgilendirilmiştir.

Hedef 2.1 Okulumuzun Web sitesinin sürekli güncellenmesi ve okulla ilgili önemli haberlere yer verilmesi.

Okulumuz Web sitesi güncel olarak düzenlenmiştir. Okulda yapılan etkinlikler ve okul işleyişi ile ilgili tüm bilgilendirmelere Web sitesinde yer verilmiştir.

Hedef 2.2 Okuldaki önemli olay, sportif ve akademik başarılar, öğrenci faaliyetleri ve eğitimle ilgili önemli duyuruların internet sayfamızda yayınlanması.

Tüm çalışmalar ekip tarafından okul web sitesinde yayınlanmaktadır.

Hedef 2.3. Öğretmenlere ait ders notları, soru bankaları vb. çalışmaların okul internet sitesinde yayınlanması EBA aktif olarak kullanılmıştır.

Hedef 3.1. Öğrencilerimizin gelişmiş dünyaya uyum sağlayacak şekilde donanımlı bireyler olabilmesi için eğitim ve öğretimde kalite arttırılacaktır.

Teknolojinin verimli kullanılması için eğitimler yapılmıştır. Dış dünya ile uyumlu birey olmaları sağlanmıştır.

Hedef 3.2. Okul personellerinin kişisel ve mesleki hizmet içi eğitim yolunu açmak, seminer ve çalışmalara katılımı arttırmak, motivasyon çalışmaları yapmak.

Hem çevrimiçi hem yüz yüze hizmet içi eğitimlere katılım sağlanmıştır.

2.3. Yasal Yükümlülükler ve Mevduat Analizi

Yasal Yükümlülükler Ve Mevzuat Analizi EMmin kasapoğlu Çok Programlı Anadolu Lisesi aşağıda belirtilen yasal mevzuat ve bu mevzuatın kendisine verdiği yasal yükümlülüklerin bilinciyle öğrenci yetiştirerek ülkeye hizmet etmektedir: Kurumun görev ve sorumlulukları 1739 Sayılı Milli Eğitim Temel Kanunu'nda gösterilmiştir:

Madde 28: Orta öğrenimin amaç ve görevleri, Milli Eğitimin genel amaçlarına ve temel ilkelerine uygun olarak,

a) Bütün öğrencilere orta öğretim seviyesinde asgari ortak bir genel kültür vermek suretiyle onlara kişi ve toplum sorunlarını tanımak, çözüm yolları aramak ve yurdun iktisadi sosyal ve kültürel kalkınmasına katkıda bulunmak bilinci ve gücünü kazandırmak,

b) Öğrencileri, çeşitli program ve okullarla ilgi, istidat ve kabiliyetleri ölçüsünde ve doğrultusunda yükseköğretime veya hem mesleğe hem de yükseköğretime veya hayata ve iş alanlarına hazırlamaktır. Bu görevler yerine getirilirken öğrencilerin istek ve kabiliyetleri ile toplumun ihtiyaçları arasında denge sağlanır

Sıra No	Mevzuatın Adı
1	Atama
	<ul style="list-style-type: none">• MEB Özel Öğretim Kurumları Yönetmeliği• 5580 Sayılı Özel Öğretim Kurumları Kanunu
2	Ödül, Sicil ve Disiplin
	<ul style="list-style-type: none">• 657 Sayılı Devlet Memurları Kanunu• 5510 Sayılı Kanun• Milli Eğitim Bakanı Disiplin Amirleri Yönetmeliği• 4487 Sayılı İş Kanunu• MEB Personelinin Ödüllendirilmesine İlişkin Yönerge (Mart 2013/2666)
3	Okul Yönetimi
	<ul style="list-style-type: none">• 1793 Sayılı Milli Eğitim Temel Kanunu• Ortaöğretim Kurumları Yönetmeliği• Okul-Aile Birliği Yönetmeliği• MEB Eğitim Bölgeleri ve Eğitim Kurulları Yönergesi• MEB Yönetici ve Öğretmenlerinin Ders ve Ek Ders Saatlerine İlişkin Yönetmelik• Taşınır Mal Yönetmeliği
4	Eğitim ve Öğretim
	<ul style="list-style-type: none">• MEB Ortaöğretim Kurumları Yönetmeliği• MEB Eğitim Öğretim Çalışmalarının Planlı Yürütülmesine İlişkin Yönerge• MEB Öğrencileri Yetiştirme Kursları Yönergesi• Milli Eğitim Bakanlığı Ders Kitapları ve Eğitim Araçları Yönetmeliği
5	Mühür, Yazışma, Arşiv
	<ul style="list-style-type: none">• Resmi Yazışmalarda Uygulanacak Usul ve Esaslar Hakkında Yönetmelik• MEB Evrak Yönergesi• MEB Arşiv Hizmetleri Yönetmeliği• Resmi Mühür Yönetmeliği
6	Rehberlik ve Sosyal Etkinlikler

	<ul style="list-style-type: none">• Rehberlik Hizmetleri Yönetmeliği(RG. 30236)• MEB Sosyal Etkinlikler Yönetmeliği• MEB Bayrak Törenleri Yönergesi• Okul Spor Kulüpleri Yönetmeliği• MEB Okul Kütüphaneleri Standart Yönetmeliği• MEB Okul Kütüphaneleri Yönetmeliği
7	Öğrenci İşleri
	<ul style="list-style-type: none">• MEB Ortaöğretim Kurumları Yönetmeliği• MEB Demokrasi Eğitimi ve Okul Meclisleri Yönergesi• Okul Servis Araçları Hizmet Yönetmeliği
8	Personel İşleri
	<ul style="list-style-type: none">• MEB Personeli İzin Yönergesi• 5510 Sayılı Kanun• Kamu Kurum ve Kuruluşlarında Çalışan Personelin Kılık Kıyafet Yönetmeliği• Memurların Hastalık Raporlarını Verecek Hekim ve Sağlık Kurulları Hakkında Yönetmelik• Devlet Memurlarının Tedavi Yardımı ve Cenaze Giderleri Yönetmeliği• 4480 Sayılı Kanun
9	İsim ve Tanıtım
	<ul style="list-style-type: none">• MEB Kurum Tanıtım Yönetmeliği• Milli Eğitim Bakanlığına Bağlı Kurumlara Ait Açma, Kapatma ve Ad Verme Yönetmeliği• Standartlar Yönergesi

10	Sivil Savunma
	<ul style="list-style-type: none">• Daire ve Müesseseler için Sivil Savunma işleri Kılavuzu• Sabotajlara Karşı Koruma Yönetmeliği• Binaların Yangından Korunması Hakkında Yönetmelik• 24 Saat Çalışma Planı

2.4. Üst Politika Belgeleri Analizi

Üst politika belgeleri;

- 12. Kalkınma Planı
- Cumhurbaşkanlığı Programı,
- Orta Vadeli Program,
- Cumhurbaşkanlığı Yıllık Programı,
- Millî Eğitim Bakanlığı Stratejik Planı,
- İl Millî Eğitim Müdürlüğü Stratejik Planı,
- İlçe Millî Eğitim Müdürlüğü Stratejik Planı ile
- Okul/kurumu ilgilendiren ulusal, bölgesel ve sektörel strateji eylem planlarını ifade eder.

Kurumun faaliyet alanları ile Kalkınma Planı, diğer plan ve programlarda yer alan amaç, ilke ve politikalar arasındaki uyuma bakılır.

Tablo 2. Üst Politika Belgeleri Analizi Tablosu

Üst Politika Belgesi	İlgili Bölüm/Referans	Verilen Görevler/İhtiyaçlar
30344 sayılı Kamu idarelerinde stratejik plan hazırlamaya ilişkin usul ve esaslar hakkında yönetmelik	Tümü	5Yıllık hedefleri içeren Stratejik plan hazırlama
MEB Kalite çerçevesi	Tümü	Hedef ve Stratejilerin belirlenmesi
Antalya İl Millî Eğitim Müdürlüğü 2029-2023 Stratejik planı	Tümü	Amaç hedef gösterge ve stratejilerin belirlenmesi
Kaş İlçe Milli Eğitim Müdürlüğü 2019-2023 Stratejik planı	Tümü	Amaç hedef gösterge ve stratejilerin belirlenmesi

MEB, il millî eğitim müdürlüğü ve ilçe millî eğitim müdürlüğü stratejik planları incelenir. Ayrıca; yerel yönetim düzenlemeleri de dış çevrenin incelenmesi aşamasında göz önünde bulundurulması gereken bir unsurdur.

Üst politika belgeleri ile stratejik plan ilişkisini gösteren tabloya stratejik planda yer verilir. Bu çerçevede Tablo 2’de yer alan şablon kullanılır. İlgili tablo, amaç ve hedeflere temel teşkil edecek “tespitler ve ihtiyaçlar”ın belirlenmesinde göz önünde bulundurulur.

2.5. Faaliyet Alanları ile Ürün/Hizmetlerin Belirlenmesi

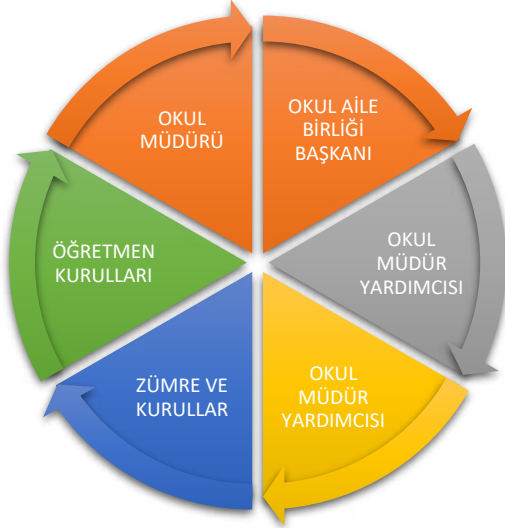
Tablo 3. Faaliyet Alanlar/Ürün ve Hizmetler Tablosu

Faaliyet Alanı	Ürün/Hizmetler
Öğretim-eğitim faaliyetleri	Öğrenci İşleri Kayıt-nakil işleri Devam-devamsızlık Sınıf geçme Sınav hizmetleri
Rehberlik faaliyetleri	Öğrencilere rehberlik yapmak Velilere rehberlik etmek Rehberlik faaliyetlerini yürütmek
Sosyal faaliyetler	Okul Gezisi Düzenlemek, Mezuniyet Töreni, Fidan dikme Etkinliği
Sportif faaliyetler	Okul turnuvaları
Kültürel ve sanatsal faaliyetler	Sergi Gezmek, Sinema Gezisi
İnsan kaynakları faaliyetleri (mesleki gelişim faaliyetleri, personel etkinlikleri...)	Öğretmen eğitimleri, Öğretmenler günü etkinliği
Okul aile birliği faaliyetleri	Öğrenciler için kurul ile aktif olarak çalışmak
Öğrencilere yönelik faaliyetler	Rehberlik eğitimleri, Geziler, Kitap okuma saatleri
Ölçme değerlendirme faaliyetleri	Deneme sınavları yapmak
Öğrenme ortamlarına yönelik faaliyetler	Okul fiziki koşullarını iyileştirmek, Etkileşimli Tahtaların bakımını yaptırmak
Ders dışı faaliyetler	Okul sınıflar arası Basketbol Voleybol ve Futbol Turnuvaları

2.6. Paydaş Analizi

2.7.

Kurumumuzun temel paydaşları öğrenci, veli ve öğretmen olmakla birlikte eğitimin dışsal etkisi nedeniyle okul çevresinde etkileşim içinde olunan geniş bir paydaş kitlesi bulunmaktadır. Paydaşlarımızın görüşleri anket, toplantı, dilek ve istek kutuları, elektronik ortamda iletilen önerilerde dâhil olmak üzere çeşitli yöntemlerle sürekli olarak alınmaktadır.



İç paydaşlar,

Unvan*	Erkek	Kadın	Toplam
Okul Müdürü ve Müdür Yardımcısı	0	1	1
Sınıf Öğretmeni	4	4	8
Branş Öğretmeni	7	7	14
Rehber Öğretmen	0	1	1
İdari Personel	0	1	1
Yardımcı Personel	1	0	1
Toplam Çalışan Sayıları	12	14	26

Dış paydaşlar,

PAYDAŞ LİSTESİ		
İç-Dış		
Paydaş Adı	Neden Paydaş	İç-Dış
01) Bakanlık	Eğitim, mevzuat ile yönlendirme	Dış
02) Yatırım ve Tesisler Dairesi	Bina ve Proje	Dış
03) Özel Öğretim. Kur. Gen. Md.	Her türlü idari işlemler	Dış
04) Hizmet içi Eğitim Dairesi	Öğretmenlerin eğitilmesi	Dış
05) YEGİTEK.	Merkezi Sınav ve kayıtlar	Dış
06)Ankara İl Milli Eğitim Müdürlüğü	İdari konularda işbirliği ve destek	Dış
07)Gölbaşı İlçe Milli Eğitim Müdürlüğü	İdari konularda işbirliği ve destek	Dış
08)Kurucu	Yetki ve organizasyon	İç
9) Okul Yöneticileri	Yetki ve organizasyon	İç
10) Ders Öğretmenleri	Eğitim ve öğretimin niteliği	İç
11) Rehber Öğretmen	Öğrenciye rehberlik	İç
12) Memur	Mali ve aynı yönetim desteği	İç
13) Hizmetli	Yardımcı hizmetler	İç
14) Öğrenciler	Hizmetten yararlanan	İç
15) Okul-Aile Birliği	Destek ve girdi sağlayan	İç
16) Mezunlarımız	Okulun vizyon yansıması	Dış
17) Velilerimiz	Kaynak sağlayan	Dış
18) Öğrenci Servisleri	Öğrencilerin getirilip götürülmesi	Dış
19) Kantin İşletmecisi	Beslenme ihtiyacını giderilmesi	İç
20) Ankara Valilik	İdari işlemler	Dış
21) Gölbaşı Belediye Başkanlığı	Çevre hizmetlerine destek	Dış
22)Gölbaşı Emniyet teşkilatı	Okul çevresinin güvenliğinin sağlanması	Dış
23) İlköğretim Okulları	Öğrenci kaynağı	Dış
24) Üniversiteler	Amaçlara yönelik ortaklık yaptığımız için	Dış
25) Ulusal ve yerel basın	Olumlu yönlendirme	Dış
26) Gölbaşı A.S.M.	Öğrencilerin sağlığının korunması	Dış
27) Yardımsever kişi ve kuruluşlar	Maddi yardım ve destekte bulunma	Dış
28) Aydın yayıncılık	Öğrencilerin öğrenmesine destek	İç

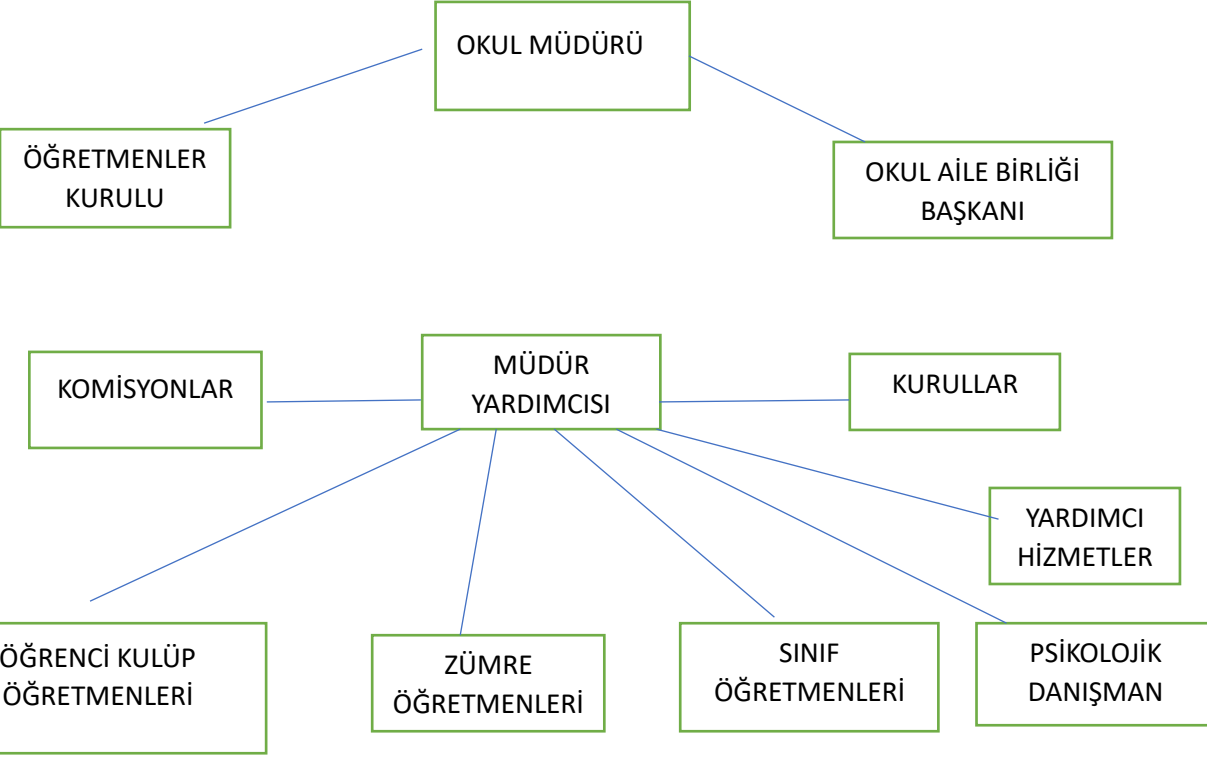
İÇ PAYDAŞLARIN ÖNCELİKLENDİRİLMESİ

Paydaş Adı	Neden Paydaş	Önceliği
Okul yöneticileri	Yetki ve organizasyon	3
Ders Öğretmenleri	Eğitim ve öğretimin niteliği	2
Rehber öğretmen	Öğrenciye Rehberlik	4
Memur	Mali ve aynı yönetim desteği	7
Hizmetli	Temizlik, hizmete hazır bulundurma	8
Öğrenciler	Hizmetten yararlanan	1
Okul-Aile Birliği	Destek ve girdi sağlayan	6
Velilerimiz	Destek sağlayan	5
Kantin işletmecisi	Beslenme ihtiyacının karşılanması	9

DIŞ PAYDAŞLARIN ÖNCELİKLENDİRİLMESİ

Paydaş Adı	Neden Paydaş	Önceliği
Mezunlarımız	Okulun vizyon yansıması	9
Valilik	Fakir öğrencilere yardım	6
Belediye Başkanlığı	Çevre hizmetlerine destek	11
İlke Aydın Bursu	Eğitime maddi yardımda bulunma	12
Kitap ve Test Yayıncıları	Öğrencilerin öğrenmesine destek	15
İlköğretim Okulları	Kaynak	1
Hizmet içi Eğitim Dairesi	Öğretmenlerin eğitilmesi	14
Üniversiteler	Amaçlara yönelik ortaklık yaptığımız	16
Ulusal ve yerel basın	Olumlu veya olumsuz yönlendirme	20
Gölbaşı Sağlık Ocağı	Öğrenci sağlığının korunması	19
Gölbaşı Emniyet Teşkilatı	Okul güvenliğinin sağlanması	8
Bakanlık	Eğitimi mevzuat ile yönlendirme	2
Yatırım ve Tesisler Dairesi	Bina ve Tesis Onayı	10
İlçe Milli Eğitim Müdürlüğü	İdari konularda işbirliği ve destek	3
İl Milli Eğitim Müdürlüğü	İdari konularda işbirliği ve destek	4
Eğitim Teknolojileri Genel Müdürlüğü	Merkezi Sınavlar ve kayıtlar	18
Öğrenci Taşıma Servisleri	Öğrencilerin getirilip götürülmesi	5

2.8. Okul/Kurum İçi Analiz



2.7.1. İnsan Kaynakları

Şekil 6 Emin Kasapoğlu Çok Programlı Anadolu Lisesi Çalışanlarının Görev Dağılımı

S. NO	UNVAN	GÖREVLERİ
1	Okul Müdürü	<p>Müdür, görev, yetki ve sorumlulukları MADDE 78- (1) Müdür, Türk millî eğitiminin genel amaçlarına ve temel ilkelerine uygun olarak Anayasa, kanun, tüzük, yönetmelik, yönerge, genelge ve diğer ilgili mevzuat hükümleri doğrultusunda okulun amaçlarını gerçekleştirmek üzere tüm kaynakların etkili ve verimli kullanımından, ekip ruhu anlayışıyla yönetiminden ve temsilinden birinci derecede sorumlu eğitim ve öğretim lideridir. Müdür, okulu bünyesindeki kurul, komisyon ve ekiplerle işbirliği içinde yönetir. (2) (Değişik: RG 16/9/2017-30182) Müdür, müdür yardımcısı ve müdür yardımcısı çalışmalarını valilikçe belirlenen mesai saatleri dâhilinde yapar; görevin gerektirdiği durumlarda mesai saatleri dışında da çalışmalarını sürdürür. (3) Müdür, görevinde sevgi ve saygıya dayalı, uyumlu, güven verici, örnek tutum ve davranış içinde bulunur; mevzuatın kendisine verdiği yetkileri kullanır. (4) Müdürün görev yetki ve sorumlulukları şunlardır: a) Öğretim yılı başlamadan önce personelin iş bölümünü yapar ve yazılı olarak bildirir. Öğretmenlerin gerektiğinde görüşlerini de almak suretiyle okutacakları derslere ilişkin görevlerin dağılımını yapar. b) Ünitelendirilmiş yıllık planların hazırlanması amacıyla öğretmenler kurulu ve zümre toplantılarının yapılmasını sağlar. Zümrelerden derslere yönelik ünitelendirilmiş yıllık planı ders yılı başlamadan önce alır, inceler, gerektiğinde değişiklik yaptırarak onaylar ve bir örneğini iade eder. c) Okulun derslik, bilişim teknolojisi sınıfı, laboratuvar, atölye, kütüphane, araç ve gereci ile diğer tesislerini sağlık ve güvenlik şartlarına uygun bir şekilde eğitim ve öğretime hazır bulundurur. Bunlardan imkânlar ölçüsünde diğer okullarla çevrenin de yararlanmasını sağlar. Diğer okul ve çevre</p>

imkânlarından da yararlanılması için gerekli tedbirleri alır. Öğrencilerin süreklieğitimlerini yürütmek için millî eğitim müdürlüğü ve ilgili kuruluşlarla işbirliği yaparak il sınırları içindeki bütün okul ve işletmelerden yararlanılması, gerekli durumlarda bina kiralanmasıyla ilgili iş ve işlemleri yürütür. ç) Eğitim ve öğretim çalışmalarını etkili, verimli duruma getirmek ve geliştirmek, sorunlara çözüm üretmek amacıyla kurul, komisyon ve ekipleri oluşturur. Toplantılarda alınan kararları onaylar, uygulamaya koyar ve gerektiğinde üst makama bildirir. d) Öğretmenlerin performanslarını artırmak amacıyla her öğretim yılında en az bir defa dersini izler ve rehberlikte bulunur. e) Teknolojik gelişmeleri okula kazandırır. Okulun ihtiyaçlarını belirler, bütçe imkânlarına göre satın alma, bağış ve benzeri yollarla karşılanması için gerekli işlemleri yaptırır. Eğitim araç ve gereciyle donatım ihtiyaçlarını zamanında ilgili birimlere bildirir. f) Okulun düzen ve disipliniyle ilgili her türlü tedbiri alır. g) Personelin yetiştirilmesi ve geliştirilmesi için gerekli tedbirleri alır. Adaylık ve hizmet içi eğitim faaliyetleriyle ilgili iş ve işlemleri yürütür. ğ) Personelin performans yönetimi ve disiplin işleriyle öğrenci ödül ve disiplin işlerini yürütür. h) (Değişik: RG 16/9/2017-30182) Rehberlik hizmetlerinin yürütülmesini sağlar. Özel eğitim ihtiyacı olan öğrencilerin eğitim ve öğretim süreçlerinin yürütülmesine ilişkin gerekli tedbirleri alır. ı) Öğrencilere ders yılı içinde gerektiğinde 5 günü geçmemek üzere izin verebilir. Bu yetkisini yardımcılara devredebilir. i) Öğrencilerin askerlik ertelemesine ilişkin iş ve işlemlerinin 21/6/1927 tarihli ve 1111 sayılı Askerlik Kanunu hükümlerine göre yürütülmesini sağlar. j) Öğretmenlerin ve öğrencilerin nöbet görev ve yerlerini belirler, onaylar ve uygulamaya koyar. k) Haftalık ders programlarının düzenlenmesini sağlar, onaylar ve uygulamaya koyar. l) (Değişik:RG-26/3/2017-30019) Diploma, usta öğreticilik, ustalık, işyeri açma, kalfalık, öğrenim durum belgesi, sözleşme ve benzeri belgeleri onaylar. m) Eğitim ve öğretim ile yönetimde verimliliğin artırılması, kalitenin yükseltilmesi ve sürekli gelişimin sağlanması için araştırma yapılmasını, bu konularda iyileştirmeye yönelik projeler

hazırlanmasını ve uygulanmasını sağlar.

n) Görevini üstün başarıyla yürüten personelin ödüllendirilmelerini teklif eder. Görevini gereği gibi yapmayanları uyarır, gerektiğinde haklarında disiplin işlemi yapılmasını sağlar. o) Özürleri nedeniyle görevine gelemeyen personelin yerine görevlendirme yapılması için gerekli tedbirleri alır. ö) İzinli veya görevli olduğu durumlarda müdür başyardımcısının, müdür başyardımcısının bulunmadığı hâllerde ise bir müdür yardımcısının müdür vekili olarak görevlendirilmesini millî eğitim müdürlüğüne teklif eder. p) Eğitim ve öğretimle ilgili her türlü mevzuat değişikliklerini takip eder ve ilgililere duyurulmasını sağlar. r) Stratejik plan ve bütçe önerilerini gerekçeli olarak hazırlar, ilgili makama sunar, yetkisinde bulunan bütçe giderlerini gerçekleştirir, takip eder, giderlerle ilgili belgeleri zamanında düzenletir, harcamalarla ilgili azami tasarrufun sağlanmasına özen gösterir. s) Okulun bina, tesis, atölye, laboratuvar, salon, bahçe ve benzeri bölümleri ile araç gerecinin diğer kurum ve kuruluşlarla birlikte kullanılması durumunda, mahalli mülki idare amirinin onayını da alarak ilgili kurumla bir protokol imzalar ve bir örneğini üst makama gönderir. ş) Harcama yetkilisi olarak, müdür başyardımcısını veya müdür yardımcılarında birini 10/12/2003 tarihli ve 5018 sayılı Kamu Mali Yönetimi ve Kontrol Kanununa göre gerçekleştirme görevlisi olarak görevlendirir. t) 28/12/2006 tarihli ve 2006/11545 sayılı Bakanlar Kurulu Kararı ile yürürlüğe konulan Taşınır Mal Yönetmeliğine göre memuriyet veya çalışma unvanına bağlı kalmaksızın, taşınır kayıt ve işlemlerini yürütmek üzere gerekli bilgi ve niteliklere sahip personel arasından taşınır kayıt ve kontrol yetkilisi görevlendirir. u) Elektronik ortamda yürütülmesi gereken iş ve işlemlerle ilgili gerekli takip ve denetimi yapar. ü) 9/2/2012 tarihli ve 28199 sayılı Resmî Gazete' de yayımlanan Millî Eğitim Bakanlığı Okul-Aile Birliği Yönetmeliğindeki sorumluluklarını yerine getirir. v) Öğrenci ve çalışanların sağlığının korunması, okulun fiziki yapısından ve çevreden kaynaklanan olumsuz sağlık şartlarının iyileştirilmesi amacıyla koruyucu tedbirlerin alınmasını sağlar. y) Okul binası ve eklentilerinin sabotaj, yangın, hırsızlık ve diğer

tehlikelere karşı korunması için gerekli koruyucu güvenlik tedbirlerinin alınmasını sağlar. z) Okul ve öğrencilerin katılacağı yarışmalar ve sınavlarla ilgili komisyonları oluşturur, bu etkinliklere katılan öğrencilere danışmanlık ve rehberlik yapmak üzere öğretmen görevlendirir. aa) Görev tanımındaki diğer görevleri de yapar.

bb) 20/6/2012 tarihli ve 6331 sayılı İş Sağlığı ve Güvenliği Kanununun 11 ve 12 nci maddesi uyarınca acil durumlarda mücadele için gereklitedbirleri alır. (5) Mesleki ve teknik ortaöğretim kurumu

müdürleri ayrıca okuldaki eğitim, öğretimle ve işleyişiyle ilgili olarak; a) Derslik, atölye ve laboratuvarların birer üretim ortamı durumuna getirilmesini; çevredeki işletme, müze, turistik tesis ve benzeri

kuruluşlarla işbirliğine gidilerek insan gücü ihtiyacıyla alana/dallara alınacak öğrenci sayılarının belirlenmesini; atölye, laboratuvar, uygulamalı ders, (Değişik ibare:RG-13/9/2014-29118) stajının buralarda yapılabilme imkânlarının araştırılmasını, mesleklerinde

başarılı olanların ders, seminer ve konferans gibi etkinliklerle eğitime katkıda bulunmalarını sağlar. b) Mesleki Açık Öğretim Lisesi programlarına katılan öğrencilere yüz yüze eğitim verilmesi için gerekli önlemleri alır. Okulun derslik, atölye ve laboratuvarlarında

açılması planlanan yaygın eğitim faaliyetleri konusunda ilgili kurumlarla işbirliği yapar. c) Mezunların elektronik ortamda izlenmesini, gerektiğinde mezunlar ve işyeri yetkililerine anket uygulanmasını sağlar. Okulun yıllara göre mesleki ve akademik

başarısını tespit ederek sonuçlarından yararlanır. ç) (Değişik: RG 16/9/2017-30182) Okulda üretime ilişkin iş ve işlemleri yürütmek üzere atölye ve laboratuvar öğretmenleri arasından atanmış bir müdür yardımcısını, teknik müdür yardımcısı olarak görevlendirir.

d) Sektörle işbirliğine önem verir. Çevredeki sektörel gelişim ve değişimi izleyerek programların, iş hayatının istek ve beklentileri doğrultusunda geliştirilmesi konusunda yapılan çalışmaların, ilgili birimlere iletilmesini sağlar. e) Döner sermaye iş ve işlemlerinde,

20/10/2006 tarihli ve 26325 sayılı Resmî Gazete 'de yayımlanan Millî Eğitim Bakanlığı Döner Sermaye İşletmelerinde Üretimi Teşvik Primi Dağıtımı, Parça Baş Üretim, Atölye ve Tesislerin Özel Sektörle

İşbirliği Yapılarak İşletilmesi Hakkında Yönetmelik hükümlerine göre eğitim ve öğretimi aksatmamak şartıyla gerektiğinde sorumluluğundaki atölye ve laboratuvarlar ile makine ve teçhizatın özel sektörle birlikte kullanılmasına imkân sağlar. (6) İşletmelerde mesleki eğitimle ilgili olarak; a) (Değişik: RG-26/3/2017-30019) Öğrencilere, yaşına uygun asgari ücretin 3308 sayılı Kanunda belirlenen tutarı kadar ödenecek ücret, ücret artışı ve diğer imkânlar konusunda öğrenci reşitse kendisi; değilse yasal temsilcisiyle birlikte işletmelerle eğitim sözleşmesini imzalar. b) (Değişik: RG 16/9/2017-30182) Eğitimin öğretim programına uygun olarak yürütülmesi ve okul-işletme arasında sürekli işbirliğini sağlamak amacıyla bir koordinatör müdür yardımcısıyla ilgili alandaki öğretmen, öğrenci, işletme sayısı ve işletmelerin okula uzaklıkları dikkate alınarak aynı alanın atölye, laboratuvar ve meslek dersleri öğretmenleri arasından yeterli sayıda koordinatör öğretmen görevlendirir, rehberlik eder ve denetler. Yönetici ve öğretmenlere, "işletmelerde meslek eğitimi" adıyla verilecek ders göreviyle ilgili programı hazırlar ve millî eğitim müdürlüğünün onayına sunar. c) İşletmelerde görevli eğitici personel/usta öğreticinin hizmet içi eğitiminde, okulun personel ve diğer imkânlarıyla yardımcı olur. ç) Eğitimde amaçlanan hedeflere ulaşılması için işletme yetkilileriyle işbirliği yaparak gerekli önlemleri alır. İşletme yetkilileriyle yapılan toplantılara başkanlık eder. d) Okulda atölye, laboratuvar kurulmaması veya yeterli donanım bulunmaması hâlinde sektörle işbirliği çerçevesinde yapılan protokol kapsamında işletmelerin eğitim birimlerinde alan/dal derslerinin eğitim ve öğretimi için ilgili alanın (Değişik ibare:RG-28/10/2016- 29871) atölye ve laboratuvar öğretmeni görevlendirir. Ayrıca uygulamalı derslerin eğitiminin işletmelerde yapılması hâlinde yüz yüze eğitim kapsamında ders okutmak üzere bu işletmelerde öğretmen görevlendirir. (7) (Değişik: RG 16/9/2017-30182) FEN imam-hatip lisesi müdürleri, okuldaki eğitim, öğretimle ve işleyişle ilgili olarak okulun çevreyle ilişki kurmasını sağlamak amacıyla mesleki konularda uygulamaya yönelik faaliyetlerde meslek

dersleri öğretmenlerinin sorumluluğunda sosyal etkinlikler çerçevesinde hutbe, vaaz ve benzeri programlar düzenler ve bu konularda müftülük, il veya ilçe millî eğitim müdürlükleri, yükseköğretim kurumları ve diğer kurum ve kuruluşlarla işbirliği yapar. Açık Öğretim İmam Hatip Lisesi öğrencilerine yüz yüze eğitim verilmesi konusunda gerekli önlemleri alır. Ayrıca okulun mescit, kütüphane, kitaplık, laboratuvar ve benzeri eğitim ortamları ve uygulama çalışmalarında kazanılacak bilgi ve becerilerin okulun amaçlarına ve öğretim programlarındaki ilkelere uygun olarak kullanılmasını sağlar. (8) (Değişik: RG 16/9/2017-30182) Öğrenci taşıma uygulamasına ilişkin Millî Eğitim Bakanlığı Taşıma Yoluyla Eğitime Erişim Yönetmeliğinde yer alan görevleri yerine getirir.

MADDE 79- (1) Müdür başyardımcısı, eğitim ve öğretim, yönetim, rehberlik ve denetim işlerinin planlı, düzenli ve amacına uygun olarak yürütülmesinden müdüre karşı sorumludur. (2) Müdür başyardımcısının görev, yetki ve sorumlulukları şunlardır: a) Müdürün izinli veya görevli olduğu durumlarda müdüre vekâlet eder. b) Okul öğrenci ödül ve disiplin kuruluna başkanlık eder. c) Müdür yardımcılarının öğrenci devam ve devamsızlıklarıyla ilgili çalışmalarını izler, devamsızlık yapan öğrencilerin velileriyle iletişim sağlar ve gerektiğinde rehber öğretmenle işbirliği yapar. ç) Derslerin öğretmenlere dağıtımıyla ilgili programları hazırlar ve müdürün onayına sunar. d) Müdür yardımcıları, öğretmen ve öğrencilerin nöbet çizelgelerini hazırlayarak müdürün onayına sunar ve nöbet görevlerini kontrol eder. e) Aylık, ücret ve sosyal yardımlarla ilgili iş ve işlemleri yapar veya yapılmasını sağlar. f) Müdürün harcama yetkilisi olduğu durumlarda, görevlendirildiğinde gerçekleştirme görevlisi görevini yürütür. g) Personelin göreve başlama, görevden ayrılma, izin, hastalık ve diğer devam devamsızlık durumlarını takip eder. Bunlarla ilgili iş ve işlemleri yürütür ve müdürü bilgilendirir. ğ) Görevlendirildiğinde, muayene-kabul komisyonu ile sayım kuruluna başkanlık eder, bu konulardaki işlemleri mevzuatına göre yürütür. h) (Değişik: RG 16/9/2017- 30182) Görevlendirildiğinde, taşınır kayıt veya taşınır kontrol yetkilisi görevini yürütür. ı) Her türlü tebligat işlemini mevzuatına uygun olarak gerçekleştirir, adli ve idari yargı ile ilgili işlemleri yürütür. i) (Ek:RG- 1/7/2015-29403) Pansiyonla ilgili iş ve işlemlerden; uhdesinde yer alanları yürütür, diğer iş ve işlemlerin koordinasyonunu sağlar. (3) Müdür tarafından verilen görevin gerektirdiği diğer görev ve sorumlulukları yerine getirir.

Müdür Yardımcısı

- (1) Müdür yardımcısı eğitim, öğretim ve yönetim işlerinin planlı, düzenli ve amacına uygun olarak yürütülmesinden müdüre ve müdür başyardımcısına karşı sorumludur. (2) Müdür yardımcısının görev yetki ve sorumlulukları şunlardır: a) Okulda kullanılan belge, defter, çizelge ve formlarla ilgili iş ve işlemleri yürütür ve gerekli olanları imzalar. b) Görevlendirildiğinde, ilgili mevzuat kapsamında oluşturulan kurul, komisyon ve ekiplere katılır, başkanlık eder ve bunlarla ilgili iş ve işlemleri yürütür. c) Kendisine verilen nöbet görevini yürütür, nöbetçi öğretmen ve

öğrencileri izler, nöbet raporlarını inceler, varsa sorunları müdür başyardımcısına ve müdüre iletir. ç) Sorumluluğuna verilen öğrencilerle ilgili iş ve işlemleri müdür ve müdür başyardımcısıyla işbirliği içinde yürütür. d) Elektronik ortamda veri tabanı üzerinden bilgi alış verişiyle ilgili işlemleri yürütür. e) Mezunların izlenmesine yönelik iş ve işlemleri yürütür. (3) Müdür tarafından verilen görevin gerektirdiği diğer görev vesorumlulukları yerine getirir.

Öğretmenler

- (1) Öğretmenler görevlerini Türk millî eğitiminin genel amaçlarına ve temel ilkelerine uygun olarak ilgili mevzuat hükümleri doğrultusunda yapmakla yükümlüdür. (2) Öğretmen çağın bilgi ve teknolojik gelişmelerine bağlı olarak, toplumun ihtiyaçları doğrultusunda bireyin yetiştirilmesi, geliştirilmesi, değerlerine bağlı nitelikli bir insan olarak topluma kazandırılmasına yönelik çalışmalar yaparak toplumsal kalkınmada belirleyici ve öncü bir rol üstlenir. (3) Sınıf düzeninden ve yönetiminden sorumlu olan öğretmen, eğitim ve öğretimin gerektirdiği fiziksel ve psikolojik ortamı hazırlar. İzleyeceği programı, yöntem ve teknikleri öğrenciye açıklar. Öğrencilerin araştırarak, yaparak ve yaşayarak öğrenmelerini sağlayacak eğitim ve öğretim teknikleri ile teknolojik kaynakları kullanır. (4) Okulun her türlü eğitim ve öğretim çalışmalarında görev alan öğretmenlerin görev ve sorumlulukları şunlardır: a) Eğitim ve öğretim standartlarının geliştirilmesi, okul ve çevre ilişkisinin kurulması ve gelişmesine katkı sağlar, işleyişte yönetime yardımcı olur. Tutum ve davranışlarıyla öğrencilere örnek olur. b) (Değişik: RG-28/10/2016-29871) Öğrencilerin; öğretim programları doğrultusunda kazanım ve becerilerini hedefleyen, inceleyerek, araştırarak, yaparak ve yaşayarak öğrenmelerini amaçlayan etkinlikleri planlar ve uygular. Öğrencilerin; bağımsız ve yaratıcı düşüncelerine, edinilen bilgilerden sonuçlar çıkarmalarına, tartışmalarda görüşlerini özgürce belirtmelerine ve hoşgörülü olmalarına yönelik gerekli ortamı hazırlar. Öğrencilerin, eğitim ve öğretim çalışmalarında her türlü imkândan yararlanmasını sağlar. c) (Değişik: RG 16/9/2017-30182) Özel eğitim ihtiyacı olan öğrencilerin eğitim ve öğretim süreçlerine ilişkin eğitim faaliyetlerini yürütür. ç) Öğrencilerin kişisel ve grupla çalışma alışkanlığı kazanmalarına önem verir. d) Sorumluluğuna verilen öğrenci

kulüpleri ve toplum hizmeti çalışmalarıyla ilgili görevleri yapar. e) Sorumluluğuna verilen sınıf rehber öğretmenliği görevini yürütür. f) Sınav, proje ve performans çalışması ve bu kapsamdaki diğer iş ve işlemleri yürütür. g) Ünitelendirilmiş yıllık plan ve ders planlarını yapar, kendilerine verilen dersleri okuturlar. Derslerle ilgili öğrencilerin de aktif olarak yer aldığı araştırma, uygulama ve deneylerin yapılmasını sağlar. ğ) Rehberlik ve sorumluluğu kendisine verilen aday öğretmenlerin yetiştirilmesine yardımcı olmaya yönelik iş ve işlemleri yürütür. h)(Değişik: RG-13/9/2014-29118) Ders başlangıcında öğrenci yoklamasını yapar; konu, etkinlik, deney, performans çalışması, uygulama, yazılı yoklama ile diğer çalışmaları ders defterine yazarak ilgili yerleri imzalar. ı) İnceleme ve araştırma gezileri için gezi planı hazırlar.

Öğrencilerin geziyle ilgili görüş ve izlenimlerini tartışıp değerlendirmelerini sağlayarak sonucu bir raporla okul müdürüne sunar. i) Görevlendirildikleri kurul, komisyon, ekip, öğrenci kulübü, sınıf rehberlik, toplum hizmeti çalışmalarına, millî bayram ve mahallî günlere, tören ve toplantılara, kurs ve seminerlere katılır. Çalışma takviminde belirtilen tarihlerde okulda hazır bulunur ve verilen görevleri yapar. j) Öğretmenler Kurulu, zümre öğretmenler kurulu ve diğer kurul toplantılarına katılır ve kendilerine verilen görevleri yerine getirir. k) Alanıyla ilgili bilimsel ve teknolojik yenilikleri izleyerek bunları eğitim ve öğretime yansıtır. l) İhtiyaç duyulan ders araç, gereç ve materyallerinin temini için okul yönetimiyle işbirliği yapar. Sorumluluğuna verilen ders araç, gereç ve materyallerinin amacı doğrultusunda güvenli bir şekilde kullanılmasını ve korunmasını sağlar. m) Elektronik ortamda yürütülen işlemlerden kendisi ve görev alanıyla ilgili kayıtları takip eder, yeni bilgi girişi ve güncelleme işlemlerini yapar. Onay gerektiren belgeleri müdüre sunar. n) Öğrencinin davranış ve başarı durumları konusunda velilerle işbirliği yapar.) Müdür tarafından verilen diğer görevleri de yapar.

Nöbet görevi

MADDE 80 – (1) Öğretmenler, eğitim ve öğretimin temel unsurlarından olan

nöbet görevini nöbet çizelgesine göre yerine getirirler.

(2) Nöbetlerde aşağıdaki esaslara uyulur:

a) Öğretmenlere, dersinin olmadığı veya en az bulunduğu gün veya günlerde nöbet görevi verilir.

b) Birden fazla okul veya kurumda ders görevi bulunan öğretmenlere aylığını aldığı okulda, aylık aldığı okulda dersi yoksa en çok ders okuttuğu okulda nöbet görevi verilir.

c) Bayan öğretmenlere, doğumuna üç ay kala ve doğumdan sonra bir yıl nöbet görevi verilmez.

ç) Nöbet görevi, ilk dersten 30 dakika önce başlar, son ders bitiminden 15 dakika sonra biter. İkili öğretimin yapıldığı kurumlarda öğretmenler, kendi devrelerinde nöbet tutarlar.

d) Nöbet görevine özürsüz olarak gelmeyen öğretmen hakkında derse özürsüz olarak gelmeyen öğretmen gibi işlem yapılır.

e) Nöbetlerde uyulması gereken esaslar öğretmenler kurulunda görüşülür ve okul veya kurum yönetimince öğretmenlere yazılı olarak duyurulur.

Rehber öğretmenler

MADDE 81 - (1) Okul rehberlik ve psikolojik danışma hizmetlerini yürütmek üzere görevlendirilen rehber öğretmenler, Millî Eğitim Bakanlığı Rehberlik ve Psikolojik Danışma Hizmetleri Yönetmeliğine göre görevlendirilirler.

(2) Rehber öğretmenler, sınav dönemlerinde de rehberlik ve mesleki çalışmalarını sürdürürler. (22.04.2010- 27560 R.G.)

o) İzinli sayıldıkları sürede bulunacakları adres ve iletişim bilgilerini okul yönetimine bildirirler. ö) Okul yönetimince belirlenip kendisine verilen nöbet görevini yerine getirir. p) Müdür tarafından verilen görevin gerektirdiği diğer görev ve sorumlulukları yerine getirir. (5)

Mesleki ve teknik eğitim alan öğretmenleri ayrıca, a) Öğretim programlarına uygun olarak döner sermayeyle ilgili işleri planlar ve yaptırır. b) Öğrencilerin eğitim ve öğretim, üretim etkinliklerini izler, mesleki konularda çevreyle ilişki kurmalarına rehberlik eder. c) Uygulamalı eğitim için gerekli görülen araç-gerecin zamanında sağlanması için ilgililerle işbirliği yapar, araç- gereci kontrol eder ve teslim alır. Kendilerine verilen araç-gereç ve makinelerin korunmasını, bakım ve onarımını, kılavuzuna uygun ve güvenli bir şekilde kullanılmasını, her zaman hazır durumda bulundurulmasını sağlar, öğrencilere rehberlik yapar. ç) Öğrencilerce yapılan deney, temrin, döner sermayeden yapılan iş ve uygulamalarda kullanılan araç-gerecin bir listesini ilgililere verir. d) Uygulamalı öğretimde temrin, üretim ve hizmetlerin düzenli olarak sürdürülebilmesi için

alan/bölüm/atölye/laboratuvar şefleriyle birlikte plan hazırlar. Öğrencilerealanyla ilgili konularda proje danışmanlığı ve rehberlik yapar. e) Döner sermayeden yapılan üretim çalışmalarına katılır. Yapılan iş ve hizmetlerin istenen nitelikte ve sürede sonuçlandırılmasını sağlar. f) Koordinatör olarak görevlendirilenler, öğrencilerin işletmedeki eğitim ve öğretim, başarı, devamsızlık, disiplin ve benzeri durumlarını titizlikle takip eder, program doğrultusunda haftalık/aylık düzenlenecek formları/raporları yönetime teslim eder. g) Okul öncesi eğitimi öğretmenleri, uygulama sınıflarında tam gün eğitim yapar. Çocuk gelişimi ve eğitimi alanı öğretmenleri ve şefleriyle koordineli çalışır. ğ) Mezunların izlenmesi ve işe yerleştirme çalışmalarında alan/bölüm, atölye ve laboratuvar şefleriyle işbirliği yapar.

h) Mesleki ve teknik eğitim fuarına hazırlık çalışmalarına katılır ve çalışmaları yürütür. ı) Tam gün tam yıl eğitim kapsamındaki okullarda çalışma saatleri dışında, hafta sonu, yarıyıl ve yaz tatillerinde verilen görevleri de yaparlar. i) (Ek:RG-13/9/2014-29118) Mesleki eğitim için işletmeye gönderilecek öğrencilere, işletmenin şartları, çalışma koşulları ve işletmede iletişim kurulacak yetkililerle ilgili konularda rehberlik yapar. (6) (Değişik:RG-28/10/2016-29871) FEN imam-hatip lisesi meslek dersleri öğretmenleri gerek ders saatleri içerisinde, gerekse ders saatleri dışında olmak üzere öğrencilerin mesleki becerilerinin geliştirilmesi için çevreyle ilişki kurmalarına rehberlik ederek mesleki uygulamalarının verimli olması yönünde çalışmalar yapar ve faaliyetlere katılır. (7) Mesleki ve teknik ortaöğretim kurumları ile imam-hatip liselerinde, okulların özelliğine bağlı olarak okul müdürünce verilen diğer görev ve sorumlulukları da yerine getirirler.

Yardımcı
Hizmetler
Personeli

- Okul veya kuruma ait bina, tesis, alan, araç ve gereç, benzeri bölüm ve çevresinin temizlik ve diğer hizmetlerini yapar.
- b) Isıtma, sıhhi ve elektrik tesisatındaki aksaklıkları yönetime bildirir.
- c) Okul veya kuruma gelen çeşitli malzeme, araç ve gereci gerekli yerlere taşır ve yerleştirir.
- ç) Gerektiğinde bina ve tesislerin boya, badana ve benzeri işlerini yapar.
- d) Posta ve evrak dağıtım görevini yürütür.
- e) Varsa mutfak işlerinde ilgililere yardımcı olur.
- f) Çalışma saatleri dışında ve tatillerde verilecek nöbet görevini yerine getirir.
- g) Bahçıvan olarak görevlendirilmesi durumunda, bahçıvanın yapacağı işleri yürütür.
- ğ) Görev alanı ile ilgili yöneticilerin vereceği diğer görevleri yapar.

Müdür Tülay ZOR		
Md. Yrd. Hilmi AKBAŞ	Kimya Naciye DEMİR	
Rehberlik Tuğba BOZDAĞ	Almanca Nazlı ERİK	
Türk Dili Edebiyatı Mehtap POLAT Beyhan ATABAY		
İngilizce Zuhal BAŞAR TOSUN	Biyoloji Haval KAYSIM	
Coğrafya Hilmi AKBAŞ	Fizik Halit ÖZTÜRK	
Tarih Vedat TULĞAR		
Felsefe Mete Can YURTBİLİR		
Beden Eğitimi Ferruh SÖNMEZ	Matematik Gülsevin AKPINAR Güney YARAŞ	Büro Yönetimi Aylin BEKTAŞ

ÖĞRENCİ SAYILARI

SINIFI	ERKEK	KIZ	TOPLAM
9/A	12	11	23
9/B	12	8	20
10/A	9	10	19
10/B	7	12	19
11/A	4	11	15
11/B	7	20	27
12/A	12	14	26
12/B	20	13	33
ÖZEL EĞİTİM	7	2	9
KAYNAŞTIRMA	2	2	4
YABANCI UYRUKLU ÖĞRENCİ	1	0	1
TOPLAM	90	101	191

Tablo 6. İdari Personelin Hizmet Süresine İlişkin Bilgiler

Hizmet Süreleri	2024 Yıl İtibarıyla	
	Kişi Sayısı	%
1-4 Yıl	2	10
5-6 Yıl	2	10
7-10 Yıl	3	15
10.....Üzeri	13	65

Tablo 9. Öğretmenlerin Hizmet Süreleri (Yıl İtibarıyla)

Branşı	ADI SOYADI	Kadın	Erkek	Hizmet Yılı
REHBERLİK	Tuğba BOZDAĞ	1		11
FİZİK	Halit ÖZTÜRK		1	29
KİMYA	Naciye Demir	1		30
BİYOLOJİ	Haval KAYSIM		1	22
MATEMATİK	Güney YARAŞ	1		23
MATEMATİK	Gülsevin AKPINAR	1		5
TÜRKDİLİ EDEBİYATI	Mehtap POLAT	1		29
TÜRKDİLİ EDEBİYATI	Beyhan ATABAY	1		4
COĞRAFYA	Hilmi AKBAŞ		1	20
BEDEN EĞİTİMİ	Ferruh SÖNMEZ		1	25
BÜRO YÖNETİMİ	Aylin BEKTAŞ	1		9
TARİH	Vedat TULĞAR		1	7
FELSEFE	Metecan YURTBİLİR		1	18
ALMANCA	Nazlı ERİK	1		5
İNGİLİZCE	Zuhal Başar TOSUN	1		7
TARİH	Halil İbrahim GÖÇEN		1	30
MÜZİK	Serkan SEMİNT		1	19
ÖZEL EĞİTİM	Gamze CAMCI	1		11
BEDEN EĞİTİMİ	Ferruh SÖNMEZ		1	25
DİN KÜLTÜRÜ AHLAK BİLGİSİ	EMİNE AŞIK	1		4

Tablo 12. Kurumdaki Mevcut Hizmetli/ Memur Sayısı

	Görevi	Adı Soyadı	Erkek	Kadın	Eğitim Durumu	Hizmet Yılı
1	Hizmetli	Bilal YİĞİT	1	-	İÖÖ	31

Tablo 14. Okul/kurum Rehberlik Hizmetleri

Mevcut Kapasite				Mevcut Kapasite Kullanımı ve Performans					
Psikolojik Danışman Norm Sayısı	Görev Yapan Psikolojik Danışman Sayısı	İhtiyaç Duyulan Psikolojik Danışman Sayısı	Görüşme Odası Sayısı	Danışmanlık Hizmeti Alan			Rehberlik Hizmetleri İle İlgili Düzenlenen Eğitim/Paylaşım Toplantısı vb. Faaliyet Sayısı		
				Öğrenci Sayısı	Öğretmen Sayısı	Veli Sayısı	Öğretmenlere Yönelik	Öğrencilere Yönelik	Velilere Yönelik
1	1	0	1	191	17	43	15	46	8

2.7.2. Teknolojik Düzey

Okul/kurumun teknolojik altyapısı ve teknolojiyi kullanabilme düzeyi belirlenir. Okul/kurumlarda derslerde ve ders dışı etkinliklerde kullanılmakta olan araç gereçlerin sayısı ve ihtiyaç durumu belirlenmelidir. Bu aşamada okul/kurumda hangi işlemlerin elektronik ortamda yapıldığı, gelecekte hangi iş ve işlemlerin elektronik ortamda yapılmasının düşünüldüğü de belirtilmelidir.

Tablo 15. Teknolojik Araç-Gereç Durumu

Araç-Gereçler	2021	2022	2023	İhtiyaç
Bgisayar	15	15	15	0
Etkileşimli tahta	11	11	11	11
Yazıcı ve fotokopi makinası	3	4	5	2
Projeksiyon	1	1	1	0
Ses sistemi	0	0	0	1

Tablo 16

Fiziki Mekân	Var	Yok	Adedi	İhtiyaç	Açıklama
Öğretmen Çalışma Odası	*		1		
Ekipman Odası	*	*	2	3	
Kütüphane	*		1		
Rehberlik Servisi			1		
Resim Odası		*			
Müzik Odası		*		1	
Çok Amaçlı Salon		*		1	
Spor Salonu		*		1	
Öğretmen VC		*		2	

2.7.3. Mali Kaynaklar

Kurumun mali kaynakları, bütçe büyüklüğü, döner sermaye, okul-aile birliği gelirleri, kantin vb. gelirler ve harcama kalemleri ortaya konulur. Bütçe işlemlerinin kim tarafından yürütüldüğü belirtilir. Enflasyon oranı da dikkate alınarak plan dönemi boyunca gerçekleşecek kaynak artışı tahmini olarak belirlenir.

Tablo 17. Kaynak Tablosu

Kaynaklar	2024	2025	2026	2027	2028
Genel Bütçe	30000	35000	40000	45000	50000
Okul Aile Birliği	1000	2000	3000	4000	5000
Özel İdare	0	0	0	0	0
Kira Gelirleri	14000	40500	45000	49500	54000
Döner Sermaye	0	0	0	0	0
Dış Kaynak/Projeler	0	0	0	0	0
Diğer	0	0	0	0	0
TOPLAM	45000	77500	88000	98500	109000

Okul/kurum bütçesinde giderler aşağıdaki başlıklar altında toplanabilir. Harcama türleri okul/kurumların özelliklerine göre çeşitlilik gösterebilir.

Tablo 18. Harcama Kalemler

Harcama Kalemi	Çeşitleri
Personel	Sözleşmeli olarak çalışan personelin (sekreter temizlik, güvenlik) ücret, vergi, sigorta vb. giderleri
Onarım	Okul/kurum binası ve tesisatlarıyla ilgili her türlü küçük onarım; makine, bilgisayar, yazıcı vb. bakım giderleri
Sosyal-sportif faaliyetler	Etkinlikler ile ilgili giderler
Temizlik	Temizlik malzemeleri alımı
İletişim	Telefon, faks, internet, posta, mesaj giderleri
Kırtasiye	Her türlü kırtasiye ve sarf malzemesi giderleri

Tablo 19. Gelir-Gider Tablosu

YILLAR	2021		2022		2023	
	GELİR	GİDER	GELİR	GİDER	GELİR	GİDER
Temizlik	20000	4500	25000	5500	30000	6000
Küçük Onarım		750		850		1000
Bilgisayar Harcamaları		100		150		250
Büro Makinaları Harcamaları		3500		5000		6500
Telefon		1000		1200		1450
Sosyal Faaliyetler		2650		4300		5200
Kırtasiye		7500		8000		10000
GENEL		20000		25000		30000

2.7.4. İstatistiki Veriler

Okul/kurumla ilgili her türlü sayısal veriler geriye dönük olarak (en az 3 yıllık) verilir.

İstatistiki veriler kapsamında incelenecek hususlar;

- Öğrenci durumu (genel mevcut, ortalama sınıf mevcudu, mevcudu en fazla olan ve en az olan sınıf mevcudu sayısı, kaynaştırma eğitime tabi öğrenci sayısı vs.)
- Öğrenci kursları (kurs açılan dersler, katılan öğrenci sayısı, görev alan öğretmenlerin sayısı, kursun akademik başarıya olan katkısı vs.)
- Okul/kurumun akademik başarısı (ulusal düzeyde yapılan sınavlarda başarı sağlayan öğrenci sayısı ve mevcuda oranı, il başarı sırası, sınıfını doğrudan geçen öğrenci sayısı/oranı, sınıf tekrarı yapan öğrenci sayısı/oranı vb.)
- Okul/kurumda yapılan sosyal faaliyetlerin (kutlamalar, anma günü, kermes vb.) neler olduğu, bunlarda görev alan öğretmen, öğrenci velilerin sayısı, katılım oranı belirtilir.
- Okul/kurumda yapılan kültürel faaliyetlerin (gezi, sergi vb.) neler olduğu; kültürel faaliyetlerde görev alan öğretmen, öğrenci velilerin sayısı, katılım oranı belirtilir.
- Okul/kurumun bilimsel araştırmaları (Okulun paydaşlarınca yapılan bilimsel araştırmalar belirtilir.),
- Okul/kurumun bilimsel yayınları (Okul/kurum ya da okul paydaşlarınca yayımlanan kitap, makale vb. bilimsel yayımlardan bahsedilir.),
- Spor kulübü faaliyetleri (Hangi branşlarda takım oluşturulduğu, antrenör sayısı, lisanslı öğrenci sayısı, bu alanda kazanılan başarılar, mezun olduktan sonra spora devam eden öğrenci sayısı vb. belirtilir.),

- Öğrenci devam durumu (öğrencilerin devamsızlık ortalaması, önceki yılda devamsızlıktan kalan öğrenci sayısı, bu yıl sürekli devamsızlık yapan öğrenci sayısı, önceden devamsız olup da devamı sağlanan öğrenci sayısı),
- Sosyal kulüplerin çalışması (kurulan sosyal kulüpler ve bunların gerçekleştirdiği projeler),
- Personel devam durumu (personelin sevk alma durumu, zorunlu izinler hariç alınan izin süreleri, sevk alma sıklığı-haftalık sevk sayısı-alınan rapor sayısı),
- Rehberlik hizmetleri (yararlanan öğrenci sayısı ve diğer faaliyetleri),
- Engelli öğrenciler için kolaylaştırıcı çalışmalar (engelli öğrencilerin sayısı ve engel çeşitleri ile bunların yaşamını kolaylaştırmak için alınan önlemler),
- Okulun dış çevre (MEB, belediye, AB, TÜBİTAK, MEM) tarafından düzenlenen faaliyet ve projelere katılma ve bu projelerden yararlanma durumu,
- Okul/kuruma ulaşım,
- Fiziki mekânlar (Spor salonu, çok amaçlı salon, BTS, laboratuvar, sınıflar, idari odalar, öğretmenler odası vs. kullanıma uygunluğu, kullanılma sıklığı, binanın dış ve iç ses yalıtımı, danışma, ziyaretçi odası vs. belirtilmelidir.),
- Kantin, yemekhane (kantinin işletilme biçimi, ihtiyacı karşılama düzeyi, okula getirisi, öğrencilerin dışarı gitmesini önleme durumu, faydaları),
- Isınma durumu (okulun nasıl ısıtıldığı, yakıt türü, ısınmanın tam sağlanıp sağlanmadığı, sağlanamıyorsa nedenleri, kalorifer görevlisinin eğitimi, belgesi),
- Sivil savunma çalışmaları (yangın tertibatı, yangın tüpü, ikaz alarm zili, elektrik tertibatının kontrolü, baca temizliği, kalorifer kazanının temizliği, sivil savunma tatbikatı vs.),
- Diğer araç ve gereçler (Okulda bulunan ders araçları genel olarak belirtilir etkin kullanımı ile ilgili yapılan çalışmalar ifade edilir.),
- Okul/kurumun yaptığı benzer okullarda olmayan ya da öncülüğünü okulun yaptığı diğer okullara da örnek olan çalışmalar, çevreye bu okuldan yayılan başarılı uygulamalar,
- Okul/kurumun iş birliği yaptığı kurum ya da kişiler, okulda ya da okulca düzenlenen panel, konferans vb. sunumlar,
- Okul/kurumun öncülük ettiği iyi işler, organizasyonlar, aldığı ödüller belirtilir.

2.8. Çevre Analizi (PESTLE)

Çevre analiziyle okul/kurum üzerinde etkili olan veya olabilecek politik, ekonomik, sosyo-kültürel, teknolojik, yasal çevresel dış etkenlerin tespit edilmesi amaçlanır. Dış çevreyi oluşturan unsurlar (nüfus, demografik yapı, coğrafi alan, kentsel gelişme, sosyokültürel hayat, ekonomik, sosyal, politik, kültürel durum, çevresel, teknolojik ve rekabete yönelik etkenler vb.) okul ve kurumun kontrolü dışındaki koşullara bağlı ve farklı eğilimlere sahiptir. Bu unsurlar doğrudan veya dolaylı olarak okul/kurumun faaliyet alanlarını etkilemektedir.

Bu bölümde, okul/kurumu etkileyen ya da etkileyebilecek dış çevre eğilimleri ve koşulları değerlendirilir.

Bu analiz ile elde edilen veriler, GZFT analizinin “fırsatlar” ve “tehditler” bölümlerinin oluşturulmasında zemin oluşturur. Tespit ile ihtiyaçların belirlenmesi ise stratejilerin geliştirilmesinde önemli bir rol oynayacaktır.

Söz konusu etkenlerin tespit edilmesinde PESTLE matrisinden faydalanılır.

Okul ve kurum dış çevrede meydana gelebilecek değişiklikleri sürekli olarak izleyerek analiz etmek, ortaya çıkabilecek fırsat-tehditleri önceden tahmin edip gerekli önlemleri almak zorundadır.

Okul/kurum içi analizde, sağlıklı bir şekilde ortaya konan güçlü ve zayıf yönler, çevre analizi aşamasında elde edilecek fırsatlar ve tehditler ile birlikte değerlendirilerek en uygun stratejiler belirlenmelidir.

Tablo 20. PESTLE Analiz Tablosu

Politik-Yasal etkenler	Ekonomik etkenler
<ul style="list-style-type: none">• Kalkınma Planı ve Orta Vadeli Program,• Bakanlık, il ve ilçe stratejik planlarının incelenmesi,• Yasal yükümlülüklerin belirlenmesi,• Oluşturulması gereken kurul ve komisyonlar,• Okul/kurum çevresindeki politik durum.	<ul style="list-style-type: none">• Okul/kurumun bulunduğu çevrenin genel gelir durumu,• İş kapasitesi,• Okul/kurumun gelirini arttırıcı unsurlar,• Okul/kurumun giderlerini arttıran unsurlar,• Tasarruf sağlama imkânları,• İşsizlik durumu,• Mal-ürün ve hizmet satın alma imkânları,• Kullanılabilir bütçe
Sosyokültürel etkenler	Teknolojik etkenler
<ul style="list-style-type: none">• Kariyer beklentileri,• Ailelerin ve öğrencilerin bilinçlenmeleri,• Aile yapısındaki değişimler (geniş aileden çekirdek aileye geçiş, erken yaşta evlenme vs.),• Nüfus artışı,• Göç,• Nüfusun yaş gruplarına göre dağılımı,• Hayat beklentilerindeki değişimler (Hızlı para kazanma hırsları, lüks yaşama düşkünlük, kırsal alanda kentsel yaşam),• Beslenme alışkanlıkları,• Değerler, mesleki etik kuralları vb.	<ul style="list-style-type: none">• Okul/kurumun teknoloji kullanım durumu• e- Devlet uygulamaları,• Dijital Platformlar üzerinden uzaktan eğitim imkânları,• Okul/kurumun sahip olmadığı teknolojik araçlar• Personelin ve öğrencilerin teknoloji kullanım kapasiteleri,• Personelin ve öğrencilerin sahip olduğu teknolojik araçlar,• Teknoloji alanındaki gelişmeler• Teknolojinin eğitimde kullanımı
Çevresel Etkenler	
<ul style="list-style-type: none">• Hava ve su kirlenmesi,• Toprak yapısı,• Bitki örtüsü,• Doğal kaynakların korunması için yapılan çalışmalar,• Çevrede yoğunluk gösteren hastalıklar,• Doğal afetler (deprem kuşağında bulunma, Covid 19, kene vakaları vb.)	

2.9. GZFT Analizi

Durum analizi kapsamında kullanılacak temel yöntemlerden birisi de GZFT analizidir. Bu analiz, okul/kurumu etkileyen koşulların sistematik olarak incelendiği bir yöntemdir. Bu kapsamda, okul/kurumun güçlü ve zayıf yönleri ile okul/kurum dışında oluşabilecek fırsatlar ve tehditler belirlenir.

Bu yaklaşım, planlama yapılırken okul/kurumun güçlü ve zayıf yönleri ile karşı karşıya olduğu fırsatları ve tehditleri analiz etmeye ve geleceğe dönük stratejiler geliştirmeye yardımcı olur. Bu analiz, stratejik planlama sürecinin diğer aşamaları için temel teşkil eder. Stratejik planın başarılı bir şekilde uygulanmasında okul/kurum tarafından belirlenen stratejilerin GZFT analizi sonuçlarıyla uyumlu olması önemlidir.

2.9.1. Fırsatlar ve Tehditler

Fırsatlar

Politik	İstikrarın olması
Ekonomik	Yeteri kadar kaynaklara sahip olunması
Sosyolojik	Eğitimde fırsat eşitliğinin olması
Teknolojik	Çağın teknolojide ileri düzeyde olması
Mevzuat-Yasal	Mevzuatın bütün sorunlara kapsayıcı şekilde cevap vermesi
Ekolojik	Doğal çevre yaşam için olumludur.

Tehditler

Politik	Velilerin çocuklarından beklentileri istenen düzeyde değildir.
Ekonomik	Kaş ekonomik olarak orta üstünde bir düzeydedir. Gelişime açıktır
Sosyolojik	Okul çevresi gelişime açıktır. Yeni yerleşim yerlerinin kurulması okulun aktifliğini artıracaktır
Teknolojik	Hızla gelişen teknolojinin amacına uygun kullanılamaması (Cep Telefonu, İnternet, Sosyal medya kullanımı)
Mevzuat-Yasal	Yönetmeliklerde sık sık değişiklikler yapılması
Ekolojik	Doğal çevre yerini yerleşim alanlarına bırakmaktadır.

2.9.2. Güçlü ve Zayıf Yönler

Tablo 21. GZFT Listesi

Güçlü Yönler

Öğrenciler	Kalifiye Eleman Yetiştirilmesi Okulda disiplin vakalarının az olması.
------------	--

	Sınıf öğrenci mevcutlarının standarda uygun olması
Çalışanlar	İnsan Kaynağının Genç Ve Dinamik Olması Güçlü İnsani İlişkiler Mesleki Ve Kişisel Dayanışmanın Sağlanabilecek Olması Yerleşik ve köklü bir kurum kültürünün mevcut olması,
Veliler	Öğrencilerinin eğitim almalarında istekli olmaları
Bina ve Yerleşke	Erişim Kolaylığı Teknolojik altyapısının güçlülüğü
Donanım	Kaynak ve araç gereç yönünden zenginliği
Bütçe	İnsan ve malî kaynaklarının yeterli olması Okulumuz kendi ekonomik dengesini sağlayabilmesi.
Yönetim Süreçleri	Okul Yönetiminin yenilik ve gelişmelere açık, teknolojiyi iyi kullanankimselerden oluşması Resmi yazışmaların elektronik ortamda yapılması
İletişim Süreçleri	Çalışan öğrenci ve veli ile devamlı iletişim halindeyiz
Vb	Kurum kültürünün oluşması Başarıya odaklanma

Zayıf Yönler

Öğrenciler	Üniversiteye giriş sınavında istenilen başarının elde edilememesi, Kitap okuma alışkanlığındaki ciddi sorunlar Bilgi iletişim teknolojilerinin amaç dışı kullanımı
Çalışanlar	Üretime dönük çalışma ve piyasaya açılma eksikliği, Etkili bir performans değerlendirmenin yapılamayışı,
Veliler	Sosyo –ekonomik yönden düşük seviye
Bina ve Yerleşke	Okul bahçesinin kullanım olarak işlevsel olmaması, Spor salonunun bulunmaması ve spor malzemelerinin yetersizliği,
Donanım	Çok amaçlı salonun bulunmaması

Bütçe	Acil ihtiyaç bütçesinin yokluğu Döner sermaye olmaması sebebi ile okula ve çalışanlara imkânlar sağlanamaması
Yönetim Süreçleri	
İletişim Süreçleri	Çalışanlar arası sosyal – kültürel etkileşimin az oluşu,
Vb	Değişime kısmi direnç

Gelişim ve Sorun Alanları

Gelişim ve sorun alanları analizi ile GZFT analizi sonucunda ortaya çıkan sonuçların planın geleceğe yönelim bölümü ile ilişkilendirilmesi ve buradan hareketle hedef, gösterge ve eylemlerin belirlenmesi sağlanmaktadır.

Gelişim ve sorun alanları ayırımında eğitim ve öğretim faaliyetlerine ilişkin üç temel tema olan Eğitime Erişim, Eğitimde Kalite ve kurumsal Kapasite kullanılmıştır. Eğitime erişim, öğrencinin eğitim faaliyetine erişmesi ve tamamlamasına ilişkin süreçleri; Eğitimde kalite, öğrencinin akademik başarısı, sosyal ve bilişsel gelişimi ve istihdamı da dâhil olmak üzere eğitim ve öğretim sürecinin hayata hazırlama evresini; Kurumsal kapasite ise kurumsal yapı, kurum kültürü, donanım, bina gibi eğitim ve öğretim sürecine destek mahiyetinde olan kapasiteyi belirtmektedir.

Eğitime Erişim	Eğitimde Kalite	Kurumsal Kapasite
Okullaşma Oranı	Akademik Başarı	Kurumsal İletişim
Okula Devam/ Devamsızlık	Sosyal, Kültürel ve Fiziksel Gelişim	Kurumsal Yönetim
Okula Uyum, Oryantasyon	Sınıf Tekrarı	Bina ve Yerleşke
Özel Eğitime İhtiyaç Duyan Bireyler	İstihdam Edilebilirlik ve Yönlendirme	Donanım
Yabancı Öğrenciler	Öğretim Yöntemleri	Temizlik, Hijyen
Hayatboyu Öğrenme	Ders araç gereçleri	İş Güvenliği, Okul Güvenliği
		Taşıma ve servis

Gelişim ve sorun alanlarına ilişkin GZFT analizinden yola çıkılarak saptamalar yapılırken yukarıdaki tabloda yer alan ayırım da belirtilen temel sorun alanlarına dikkat edilmesi gerekmektedir.

Gelişim ve Sorun Alanlarımız

1.TEMA: EĞİTİM VE ÖĞRETİME ERİŞİM	
1	Kayıt bölgesindeki öğrencilerin okulumuza kayıt yaptırması
2	Okulumuzu tanıtmak
3	Okulumuzun web sitesinin güncel tutulması
4	Devamsızlık oranları

2.TEMA: EĞİTİM VE ÖĞRETİMDE KALİTE	
1	Eğitimde kaliteyi artırmak
2	Etkin bir rehberlik anlayışı
3	Üst kuruma ya da iş hayatına katılımı artırmak
4	Öğrenci başarılarını artırmak
5	Sportif faaliyetlerde başarı elde edilmesi

3.TEMA: KURUMSAL KAPASİTE	
1	Kurumsal kapasitenin artırılması
2	Okul ve kurumların sosyal, kültürel, sanatsal ve sportif faaliyet alanlarının yetersizliği
3	Donatım eksiklerinin giderilmesi
4	Okul bahçesinin düzeninin yapılması
5	Daha güvenli bir okul olması
6	İnsan kaynaklarında mesleki yetkinliklerinin artırılması

2.10. Tespit ve İhtiyaçların Belirlenmesi

Durum analizi çerçevesinde gerçekleştirilen tüm çalışmalardan elde edilen veriler; paydaş anketleri, toplantı tutanakları vs. göz önünde bulundurularak özet bir bakış geliştirilmesi sürecidir. Oluşturulan tablo amaç ve hedeflere ulaşmak için temel yapıyı oluşturacaktır. Tablo 23'te farklı durum analizi bulguları için birer örnek tespit ve ihtiyaçlar alanı örneklendirilmiştir

3. GELECEĞE BAKIŞ

Geleceğe bakış sürecinde okul/kurum misyon, vizyon ve temel değerler bildirimlerini belirler. Misyon, vizyon ve temel değerler, okul/kurumun uzun vadede idealleri doğrultusunda ilerleyebilmesi için yönlendiricilik işlevi görür. Okul/kurum, bu aşamada misyon ve vizyonlarını ifade edecek, temel değerlerini belirleyecek, temalarını, amaçlarını, hedeflerini ve stratejilerini ortaya koyacaklardır.

Okul/kurumun geleceğe bakışını belirlemede birinci derecede sorumlu kişi üst yöneticidir. Üst yönetici (okul/kurum müdürü), stratejik plan döneminin ötesine geçen geleceğe bakışın geliştirilmesinde Okul/kurum Strateji Geliştirme Kurulu'nun görüşünü almalıdır.

Geleceğe bakış, okul/kurumun uzun vadede neyi, hangi temel değerler çerçevesinde

başarmak istediğini ifade etmekte olup şu sorulara cevap verir;

- Hangi misyonu (ana görev ve sorumlulukları) yerine getirmek için varız?
- Uzun vadede başarmak istediğimiz vizyonumuz (idealimiz) nedir?
- Misyonumuzu yerine getirip vizyonumuza ulaşmaya çalışırken ne tür bir çalışma felsefesini ve değerleri esas almalıyız?

Üst yönetici tarafından strateji geliştirme kurulu ve stratejik planlama ekibine, geleceğe bakışın detaylarının belirlenmesi için bir perspektif verilir. Geleceğe bakış ile stratejik planın sonraki çalışmalarının bu perspektif temelinde yürütülmesi gerekir.

3.1.Misyon

Okul Müdürlüğümüzün Misyon, vizyon, temel ilke ve değerlerinin oluşturulması kapsamında öğretmenlerimiz, öğrencilerimiz, velilerimiz, çalışanlarımız ve diğer paydaşlarımızdan alınan görüşler, sonucunda stratejik plan hazırlama ekibi tarafından oluşturulan Misyon, Vizyon, Temel Değerler; Okulumuz üst kurulana sunulmuş ve üst kurul tarafından onaylanmıştır. Mesleki ve akademik başarıyı ilke edinen kültürümüze bağlı bireyler yetiştiren bir kurum olarak misyonumuz belirlenmiştir.

Vizyon

İlçemizin amaç ve hedeflerini gerçekleştirmek için gerekli çalışmaları eksiksiz yaparak, öğrencilerimizin eğitim aldıkları alanda sektörün aranan elemanı olduklarını bilerek yetiştirmelerini sağlamak akademik gelişimi ve değerlerimizi geleceğe taşıyıp başarıda zirvede olmayı hedefleyen bir kurum olmaktadır.

3.2. Temel Deęerler

- 1) Atatürkçü düşünce sistemini davranış haline getiren
- 2) Mesleki ve akademik başarıyı ilke edinmiş
- 3) Saygılı ve hoşgörölü davranan
- 4) Kültürümüze baęlı
- 5) Problemin deęil çözümün parçası olan
- 6) Sektörün istedięi nitelikte
- 7) Açık ve dürüst iletişim kuran
- 8) Başarının bireysellik deęil takım çalışması ile yakalanacağına inanan bireyler yetiştirmek
- 9) Bireysel farklılıklara saygı duyan ve bu farklılıkları zenginliğimiz olarak kabul eden bireyler yetiştirmektir

4. AMAÇ, HEDEF VE PERFORMANS GÖSTERGESİ İLE STRATEJİLERİN BELİRLENMESİ

TEMA I: EĞİTİM VE ÖĞRETİME ERİŞİM

Eğitim ve öğretime erişim okullaşma ve okul terki, devam ve devamsızlık, okula uyum ve oryantasyon, özel eğitime ihtiyaç duyan bireylerin eğitime erişimi, yabancı öğrencilerin eğitime erişimi ve hayatboyu öğrenme kapsamında yürütülen faaliyetlerin ele alındığı temadır.

Stratejik Amaç 1:

Okul veli ilişkilerinin içeriğini yapılandırarak velilerin eğitime ilişkin duyarlılıklarını yükseltmek ve okul-veli işbirliğini geliştirmek. Veliyle elele öğrenci devamsızlığını ve disiplin olaylarını azaltmak

Stratejik Hedef 1.1

Okulumuzda 2022-2023 Eğitim-Öğretim yılında %30 olan Veli Toplantılarına katılım oranını 2024 yılında %60 'e çıkarmak

Performans

No	PERFORMANS GÖSTERGESİ	Mevcut	HEDEF				
		2023	2024	2025	2026	2027	2028
PG.1.1.a	Veli toplantılarına katılım oranını (%)	30	50	60	65	70	80
PG.1.1.c	Okula yeni başlayan öğrencilerden oryantasyon eğitimine katılanların (%)	10	15	20	25	30	35
PG.1.1.d	Öğrenci devamsızlığını azaltmak (gün)	20	10	9	8	5	3
PG.1.1.e	Öğrenci devamsızlığını azaltmak (%)	4	3	3	2	2	1

Eylemler

No	Eylem İfadesi	Eylem Sorumlusu	Eylem Tarihi
1.1.1.	Veli toplantılarını çekici hale getirmek için çalışmaların yapılması (Veli katılımlı piknik, kermes gibi faaliyetlerdüzenleyerek velilerin okula ilgisini artırmak).	Anadolu Lisesi Alanı Ve Büro Yönetimi Alanı	01 Nisan-31 Aralık
1.1.2	Okulumuz tarafından düzenlenecek etkinliklerde velilerin davet edilmesi.	Anadolu Lisesi Alanı Ve Büro Yönetimi Alanı	01 Nisan-31 Aralık
1.1.3	Genel veli toplantıları dışında sınıf veli toplantıları düzenlenmesi ve her sınıfta velilerin kendileri tarafından seçilecek sınıf veli başkanlarının belirlenmesi.	Rehberlik Servisi	01 Nisan-31 Aralık
1.1.4	Velilerle iletişimin sağlanması , velilerle devamsızlıkların günlük paylaşımı (Ev Ziyaretleri, Telefon ve SMS yoluyla).	Müdür Yardımcıları, sınıf rehber öğretmenleri	01 Nisan-31 Aralık

Stratejik Hedef 1.2 Eğitime duyarlı, bilinçli ve okul memnuniyeti yüksek veli profilini yakalamak. Okulumuzda 2023 yılında 3.80olan veli memnuniyet oranını 2028 yılına kadar 4.50'e çıkarmak.

Performans Göstergeleri

No	PERFORMANS GÖSTERGESİ	Mevcut	HEDEF				
		2023	2024	2025	2026	2027	2028
PG.1.2.a	Veli Memnuniyet oranını (%)	3.80	4.00	4.00	4.10	4.20	4.30

No	Eylem İfadesi	Eylem Sorumlusu	Eylem Tarihi
1.2.1.	Seminer düzenlenmesi (Okul tanıtımı, Okul kuralları, sınıf geçme, ödül ve disiplin yönetmeliği, E-Okul, Ergenlik, İddet,Zararlı alışkanlıklar, Aile eğitimi, Davranış psikolojisi ve evde çalışma ortamı vb. konularda).	Anadolu Lisesi Alanı Ve Büro Yönetimi Alanı	01 Nisan-31 Aralık
1.2.2	Okulda alınan birtakım kararlara velinin katılımını sağlamak maksadıyla veli görüşlerinin alınıp değerlendirilmesi.	Anadolu Lisesi Alanı Ve Büro Yönetimi Alanı	01 Nisan-31 Aralık
1.2.3	Dilek ve şikâyet kutuları oluşturulup gelen şikâyet ve dilekler doğrultusunda çalışmaların yapılması.	Anadolu Lisesi Alanı Ve Büro Yönetimi Alanı	01 Nisan-31 Aralık

TEMA II: EĐİTİM VE ÖĐRETİMDE KALİTENİN ARTTIRILMASI

Eđitim ve öđretimde kalitenin artırılması bařlıđı esas olarak eđitim ve öđretim faaliyetinin hayata hazırlama iřlevinde yapılacak çalıřmaları kapsamaktadır.

Bu tema altında akademik bařarı, sınav kaygıları, sınıfta kalma, ders bařarıları ve kazanımları, disiplin sorunları, öđrencilerin bilimsel, sanatsal, kültürel ve sportif faaliyetleri ile istihdam ve meslek edindirmeye yönelik rehberlik ve diđer mesleki faaliyetler yer almaktadır.

Stratejik Amaç 2:

Mesleki ve Teknik Eğitim veren okullar alanında okulumuzu tercih edilen bir okul durumuna getirmek.

Stratejik Hedef 2.1 Okulumuzu ilçemizde Mesleki ve Teknik Eğitim veren okullar arasında öğrencilerin ilk 2 tercih arasına aldığı bir okul düzeyine çıkarmak.

No	Eylem İfadesi	Eylem Sorumlusu	Eylem Tarihi
2.1.1	İlçemizdeki İlköğretim Okulları ve 9. Sınıf öğrencilerine periyodik olarak okulumuzun tanıtımının yapılması.	Büro Yönetimi Alanı	01 Nisan-31 Aralık
2.1.2	Okul tanıtım cd'si, poster ve broşürü ile veli bilgilendirmek için kitapçığının hazırlanması.	Büro Yönetimi Alanı	01 Nisan-31 Aralık
2.1.3	Kariyer günleri düzenlenmesi (sektör temsilcilerinin okulda davet edilmesi, söyleşilerin yapılması.)	Büro Yönetimi Alanı	01 Nisan-31 Aralık
2.1.4	Öğrencilerimiz tarafından yapılan ürünlerin sergilenmesi.	Büro Yönetimi Alanı	01 Nisan-31 Aralık
2.1.5	Okul Web sitesi sürekli güncel tutularak, Okulumuzun ve Mesleki Eğitimin tanıtılması.	BTR Bilişim teknolojileri öğretmeni	01 Nisan-31 Aralık
2.1.6	Okulumuzdan Mezun olup üniversiteyi kazanan veya iş hayatında başarılı olan eski öğrencilerimizin isimlerinin internet sitemizde yayınlanması.	Bilişim Teknolojileri Öğretmenleri	01 Nisan-31 Aralık

Stratejik Amaç 3:

Öğrencilerin okul içi ve dışındaki olumsuz davranışlarını en aza indirmek ve boş zamanlarını sağlıklı bir şekilde değerlendirebilen, ilgi alanlarına yönelebilen bireyler yetiştirmek amacıyla sportif, sosyal ve kültürel faaliyetlerin yapıldığı bir okul ortamı oluşturmak.

No	PERFORMANS GÖSTERGESİ	Mevcut	HEDEF				
		2023	2024	2025	2026	2027	2028
PG.3.1.a	Öğrenci Memnuniyet oranını	3.15	4.85	4.87	4.85	4.90	5.00

Stratejik Hedef 3.1

Öğrencilerin birbirleriyle olumlu iletişimlerini geliştirecek sportif faaliyetler düzenlemek

No	Eylem İfadesi	Eylem Sorumlusu	Eylem Tarihi
3.1.1.	Her eğitim-öğretim yılında öğrenciler arası masa tenisi turnuvası düzenlenmesi ve ulusal yarışmalara katılacak MasaTenisi ekibinin oluşturulması.	Beden Eğitimi Dersi Öğretmeni	01 Nisan-31 Aralık
3.1.2	Her eğitim-öğretim yılında bölüm öğrencileri ve sınıflar arası basketbol turnuvası düzenlenmesi ve okul futbol takımının oluşturulması.	Beden Eğitimi Dersi Öğretmen,	01 Nisan-31 Aralık
1.1.3	Her eğitim-öğretim yılında öğrenciler arası Voleybol turnuvası düzenlenmesi ve okul Voleybol takımının kurulması.	Beden Eğitimi Dersi Öğretmeni	01 Nisan-31 Aralık

Stratejik Hedef 3.2

Sosyal alanda başarılı bir birey olabilmeleri için öğrencilerimizin %70 'ini sosyal, kültürel ve sanatsal faaliyetlere katılımını sağlamak.

No	Eylem İfadesi	Eylem Sorumlusu	Eylem Tarihi
3.2.1.	Okul Folklor ekibinin oluşturulması	Müdür yardımcısı	01 Nisan-31 Aralık
3.2.2	Plan sonuna kadar her eğitim-öğretim yılında tiyatro veya İir dinletisi düzenlenmesi, dönem sonu ve yılsonunda etkinliklerinöstrime sunulması.	Türk Dili Ve Edebiyatı Zümresi	01 Nisan-31 Aralık
3.2.3	Mühtelif zamanlarda düzenlenen resim, şiir, kompozisyon ve öykü yarışmalarına katılımın sağlanması ve başarılı öğrencilerinödüllendirilmesi.	Türk Dili Ve Edebiyatı Zümresi	01 Nisan-31 Aralık
3.2.4.	Yılda bir sayı okul dergisi çıkarılması ve çalışmalarda öğrencilerin aktif rol almalarının sağlanması.	Türk Dili Ve Edebiyatı Zümresi	01 Nisan-31 Aralık

Stratejik Amaç 4:

Yüksek öğretim programlarına yerleşen öğrenci oranımızı yükseltmek.

Okulumuzun Üniversite yerleştirme oranını %10'dan stratejik plan dönemi sonuna kadar %25'ye yükseltmek

No	PERFORMANS GÖSTERGESİ	Mevcut	HEDEF				
		2023	2024	2025	2026	2027	2028
PG.4.1.a	Öğrencilerimizin üniversite yerleştirme oranını(%)	10	15	17	19	22	25

No	Eylem İfadesi	Eylem Sorumlusu	Eylem Tarihi
4.1.1.	Okulumuz öğrencilerine üniversite giriş sistemi ile ilgilibilgilendirme ve yönlendirme çalışmalarının yapılması. „Sınav kaygısıyla ile baş etme“ seminerleri düzenlenmesi.	Okul rehber öğretmenleri	01 Nisan-31 Aralık
4.1.2	Tercih kılavuzluğu yapılması	Okul rehber öğretmenleri	Tercih dönemleri
4.1.3	Destekleme ve yetiştirme kurslarına (DYK) katılım noktasında öğrencilerin teşvik edilmesi, kurs başvuru dönemlerindevelilerin bilgilendirilmesi ve daha çok öğrencinin kursa katılımının sağlanması, öğrencinin kursa devamının sağlanması için de kurs öğretmenlerinin kursa gelmeyen öğrencilerle ilgili veliyi düzenli olarak bilgilendirilmesi	Müdür yardımcıları ve kültür dersleri öğretmenleri	01 Nisan-31 Aralık

Stratejik Amaç 5:

Sağlıklı iletişim kurabilen, kendini sürekli geliştiren personele sahip, dinamik ve ahenkli bir kurum haline gelmek.

Stratejik Hedef 5.1.

Personelin birbirleri ile iletişiminin geliştirilmesini sağlamak, aidiyet duygusunu güçlendirmek ve kurum kültürü oluşturmak; okul çalışanlarının moral ve motivasyonlarını yükselterek bireysel performanslarının ve kurum performansının artmasını sağlamak amacıyla Stratejik Plan dönemi sonuna kadar her yıl sportif ve sosyal kültürel faaliyetler düzenlemek. Öğretmen memnuniyetini arttırmak.

No	PERFORMANS GÖSTERGESİ	Mevcut	HEDEF				
		2023	2024	2025	2026	2027	2028
PG.3.1.a	Öğretmen Memnuniyet oranını	3,60	3.70	3.80	3.90	4.00	4.310

Eylemler

No	Eylem İfadesi	Eylem Sorumlusu	Eylem Tarihi
5.1.1.	Her eğitim-öğretim yılında öğretmenler arası masa tenisturnuvası	Anadolu Lisesi Alanı Ve Büro Yönetimi Alanı	01 Nisan-31 Aralık
5.1.2	Her eğitim-öğretim yılında Bölüm öğretmenleri arasında voleybol turnuvası düzenlenmesi.	Anadolu Lisesi Alanı Ve Büro Yönetimi Alanı	01 Nisan-31 Aralık
5.1.3	Her eğitim-öğretim yılında Öğretmenler arası satranç turnuvasıdüzenlenmesi.	Anadolu Lisesi Alanı Ve Büro Yönetimi Alanı	01 Nisan-31 Aralık

No	Eylem İfadesi	Eylem Sorumlusu	Eylem Tarihi
5.1.4	Öğretmenler kurulunda yapılacak olan görüşmeler ile kurum içerisinde herkes tarafından başarılı görülen çalışkan personelin ödüllendirilmesi.	Anadolu Lisesi Alanı Ve Büro Yönetimi Alanı	01 Nisan-31 Aralık
5.1.5	Her eğitim-öğretim yılında kahvaltı etkinliği düzenlenmesi	Anadolu Lisesi Alanı Ve Büro Yönetimi Alanı	01 Nisan-31 Aralık
5.1.6	Her eğitim-öğretim yılında piknik ve doğa yürüyüşü etkinliği düzenlenmesi	Anadolu Lisesi Alanı Ve Büro Yönetimi Alanı	01 Nisan-31 Aralık
5.1.7	Özel günlerde personelin birbirine destek olması (Emeklilik, doğum, düğün, hastane ziyareti, taziyeye, doğum günü vb durumlarda koordineli hareket edilmesi)	Anadolu Lisesi Alanı Ve Büro Yönetimi Alanı	01 Nisan-31 Aralık
5.1.8	Personelin katılacağı doğal ve tarihi yerlere geziler düzenlenmesi	Anadolu Lisesi Alanı Ve Büro Yönetimi Alanı	01 Nisan-31 Aralık

Stratejik Amaç 6:

Çağa uygun kütüphaneye sahip bir okul ve sürekli okuyan ve araştıran. Bir öğrenci profili oluşturmak

Stratejik Hedef 6.1. 1200 olan kütüphanemizdeki kitap sayısının 3000 kitaba çıkartmak

No	PERFORMANS GÖSTERGESİ	Mevcut	HEDEF				
		2023	2024	2025	2026	2027	2028
PG.6.1.a	Kütüphanemizdeki kitap sayısını arttırmak(adet)	1300	1400	1500	1600	1700	2000

No	Eylem İfadesi	Eylem Sorumlusu	Eylem Tarihi
6.1.1.	Kütüphanede eski olduğu için dili ağırlaşmış ve onarılamayacak ölçüde yıpranmış kitapların belirlenmesi ve demirbaştan düşülmesi.	Kütüphanecilik kulübü	01 Nisan-31 Aralık
6.1.2	"Kütüphaneye bir kitap al yıl boyunca yeni kitapları oku" kampanyası düzenlenmesi.	Tarih zümresi koordinesinde Felsefe, fizik, görsel sanatlar öğretmenleri	01 Nisan-31 Aralık
6.1.3	Okul Aile Birliğince kitap alımı yapılması.	Tarih zümresi koordinesinde Felsefe, fizik, görsel sanatlar öğretmenleri	01 Nisan-31 Aralık

Stratejik Hedef 6.1.

%15 olan kütüphaneden yararlanan öğrenci oranını plan sonuna kadar %50'e çıkarmak

No	PERFORMANS GÖSTERGESİ	Mevcut	HEDEF				
		2023	2024	2025	2026	2027	2028
PG.6.2.a	Kütüphaneden yararlanan öğrenci oranı (%)	15	25	30	35	40	50

Faaliyet 4.2.4. Faaliyet 4.2.

No	Eylem İfadesi	Eylem Sorumlusu	Eylem Tarihi
6.2.1.	Ödüllü kitap okuma yarışmalarının düzenlenmesi.	Okul idaresi Kütüphanecilik kulübü Tarih zümresi koordinesinde Felsefe, fizik, görsel sanatlar öğretmenleri	01 Nisan-31 Aralık
6.2.2	Günlük okuma saati düzenlenmesi için öğretmenler kurulundagörüşülmesi. Kitap okumaya teşvik edecek yazı ve resimlerin afişe edilmesi ve aylık en çok kitap okuyan öğrencilerin ödüllendirilmesi ve afişe edilmesi için pano oluşturulması.	Okul idaresi Türk Dili ve Edebiyatı zümresikoordinesinde Felsefe, fizik, görsel sanatlar öğretmenleri	01 Nisan-31 Aralık
6.2.3	Kütüphanenin fiziki kapasitesinin geliştirilmesi (Bilgisayar veinternet bağlantısı, masa ve sandalye alımı).	Okul idaresi Kütüphanecilik kulübü	01 Nisan-31 Aralık

V. BÖLÜM: MALİYETLENDİRME

2024-2028 Stratejik Planı Faaliyet/Proje Maliyetlendirme Tablosu

Kaynak Tablosu	2024	2025	2026	2027	2028	TOPLAM
Genel Bütçe	30000	35000	40000	45000	50000	200000
Valilikler ve Belediyelerin Katkısı	0	0	0	0	0	0
Diğer (Okul Aile Birlikleri)	15,000	42,500	48,000	53,000	59,000	217500
TOPLAM	45000	77500	88000	98500	109000	418000

VI. BÖLÜM: İZLEME VE DEĞERLENDİRME

Okulumuz Stratejik Planı izleme ve değerlendirme çalışmalarında 5 yıllık Stratejik Planın izlenmesi ve 1 yıllık gelişim planının izlenmesi olarak ikili bir ayrıma gidilecektir.

Stratejik planın izlenmesinde 6 aylık dönemlerde izleme yapılacak denetim birimleri, il ve ilçe millî eğitim müdürlüğü ve Bakanlık denetim ve kontrollerine hazır halde tutulacaktır.

Yıllık planın uygulanmasında yürütme ekipleri ve eylem sorumlularıyla aylık ilerleme toplantıları yapılacaktır. Toplantıda bir önceki ayda yapılanlar ve bir sonraki ayda yapılacaklar görüşülüp karara bağlanacak

4.1. Stratejilerin Belirlenmesi

Stratejiler, okul/kurumun hedeflerine nasıl ulařılacađını gsteren kararlar btndr. İyi belirlenmiř stratejiler olmaksızın hedefleri etkili bir biimde uygulamaya geirmek mmkn deđildir. Stratejiler, hedeflere ynelik belirlenir. Bir hedef iin alternatif stratejiler deđerlendirilerek bunlar arasından en fazla beř tanesine planda yer verilir. Stratejiler oluřturulurken okul/kurumun kaynakları ve farklı alanlardaki yetkinliđi gz nnde bulundurulur. Stratejiler, hedeflerin hangi faaliyetlerle uygulamaya geirileceđinin erevesini izer.

Stratejiler oluřturulurken cevaplanması gereken sorular:

- Hedeflere ulařmada karřılařılabilecek sorunlar nelerdir?
- Hedeflere ulařmak iin izlenebilecek alternatif yol ve yntemler nelerdir?
- Alternatiflerin maliyetleri ile olumlu ve olumsuz ynleri nelerdir?

4.2. Maliyetlendirme

Stratejik planda belirlenen hedeflerin plan dnemi iin tahmini maliyeti tespit edilir. Hedeflere plan dneminden nce eriřilmesi ngrlyorsa, maliyetler daha kısa bir zaman dilimini kapsayabilir.

Tahmini Maliyetler Tablosu'nda gsterilen maliyetler ile tahmin edilen kaynakların uyumlu olması gerekir. Ancak ngrlen kaynakların ngrlen maliyetlerin tahsis edilen kaynakları ařması durumunda hedef ve stratejilerin:

- Daha dřk maliyetli olanları seilebilir
- Zamanlaması deđerştirilebilir, kapsamı kltlebilir.
- nceliklendirmeye bazılarında vazgeilebilir.
- nceliklendirme yapılırken Mill Eđitim Bakanlığı, İl/İle Mill Eđitim Mdrlđ Stratejik Planları esas alınır.

Tablo 25. Tahmini Maliyet Tablosu

	2024	2025	2026	2027	2028	Toplam Maliyet
Amaç 1	1400	1600	1850	1900	2000	8750
Hedef 1.1	900	1000	1100	1300	1500	5800
Hedef 1.2	500	600	750	600	500	2950
Amaç 2	1200	1400	1550	1600	1800	7550
Hedef 2.1	1200	1400	1550	1600	1800	7550
Amaç 3	1400	1600	1800	2000	2200	9000
Hedef 3.1	800	800	900	1000	1100	4600
Hedef 3.2	600	800	900	1000	1100	4400
Amaç 4	1000	1200	1400	1600	1800	7000
Hedef 4.1	1000	1200	1400	1600	1800	7000
Amaç 5	500	600	700	800	900	3500
Hedef 5.1	500	600	700	800	900	3500
Amaç 6	600	700	800	900	1000	4000
Amaç 6.1	600	700	800	900	1000	4000
Genel Yönetim Giderleri	1000	1200	1400	1600	1800	7000
TOPLAM	13200	15400	17600	19200	21200	86600

Maliyetlendirme yapılırken ayrıntılı faaliyetler göz önünde bulundurularak hedefe ilişkin tahmini maliyet hesaplanır. Her bir faaliyet/proje belirli bir hedefe yönelik olmalıdır. Herhangi bir hedefle ilişkisi kurulamayan faaliyet/projelere yer verilmemelidir. Hâlihazırda yürütülen veya yürütülmesi planlanan faaliyetler/projeler mutlaka bir hedefle ilişkilendirilmelidir.

Stratejik planın maliyeti, amaçların maliyet toplamı ile yılın genel yönetim giderleri toplamına; amaçların maliyeti ise o amaca bağlı hedeflerin maliyet toplamına eşittir.

- Personel giderleri, mal ve hizmet alım giderleri vs. birden fazla hedefle ilişkilendirilmesi durumunda ilgili giderler ağırlandırılarak dağıtılır.
- Herhangi bir hedefe veya faaliyete özgü olmayan, birden çok hedefe veya faaliyete yönelik olan ısınma, elektrik, temizlik ile bakım ve onarım gibi maliyetlere genel yönetim giderleri kapsamında yer verilir.

5. İZLEME VE DEĞERLENDİRME

İzleme ve değerlendirme süreci kurumsal öğrenmeyi buna bağlı olarak da faaliyetlerin sürekli olarak iyileştirilmesini sağlar. İzleme ve değerlendirme faaliyetleri sonucunda elde edilen bilgiler kullanılarak stratejik plan gözden geçirilir, hedeflenen ve ulaşılan sonuçlar karşılaştırılır. Bu karşılaştırmalar sonucunda da gerekli görülen durumlarda stratejik planın güncelleme kararı verilebilir.

İzleme, amaç ve hedeflere kaydedilen ilerlemeyi takip etmek amacıyla uygulama öncesi ve uygulama sırasında sürekli ve sistematik olarak nitel ve nicel verilerin toplandığı ve analiz edildiği tekrarlı bir süreçtir. Performans göstergeleri aracılığıyla amaç ve hedeflerin gerçekleşme sonuçlarının belirli bir sıklıkla izlenmesi ve belirlenen dönemler itibarıyla raporlanarak yöneticilerin değerlendirilmesine sunulması izleme faaliyetlerini oluşturur.

Hedefe İlişkin Değerlendirme: Her yılın ilk altı ayında ilgili hedefe ait performans göstergelerinin performans düzeyi dikkate alınarak izlemenin yapıldığı yılın sonu itibarıyla hedeflenen değere ulaşıp ulaşılmadığının analizi yapılır. Hedeflenen değere ulaşılmasını engelleyecek hususlar ve riskler varsa bunlar değerlendirilir. Hedeflenen değerlere ulaşılmasını sağlayacak temel tedbirler kısaca yer verilir.

Okul/kurumlar için izleme değerlendirme faaliyetleri Tablo 26'da örneklendirilmiş olan izleme ve değerlendirme şablonu kullanılarak her eğitim-öğretim dönemi sonunda bir kere olacak şekilde gerçekleştirilir. Bu şablon ile planlanan hedefe ne oranda ulaşıldığı ve buna dair değerlendirmeler ifade edilir.

Hedef Performansının Hesaplanması: Gösterge değerlerinin kümülatif olarak belirlenmemesi durumunda hedef performansının hesaplanmasında izleme dönemindeki yıl sonu hedeflenen değer ile izleme dönemindeki gerçekleştirme değerinin kümülatif değeri baz alınır.

Bir göstergenin performansı %100'ü aşabilir ancak hedef performansının ölçümünde bu değer 100 olarak alınır. Böylece diğer göstergelerin hedefe etkisinin doğru hesaplanması sağlanır.

Bir göstergenin performansı negatif değer olabilir. Ancak hedef performansının ölçümünde bu değer sıfır alınır. Böylece diğer göstergelerin hedefe etkisinin doğru hesaplanması sağlanır.

Tablo 26: İzleme ve Değerlendirme Şablonu

2024-2025 Eğitim Öğretim Yılı Stratejik Plan İzleme ve Değerlendirme Tablosu					
A1	Öğrencilerin öğrenmesi, gelişmesi ve büyümesi için fırsatları genişletmek amacıyla okul, aile ve toplum arasında güçlü bağlantılar geliştirilecektir.				
H1.1	Öğrenci başarısını desteklemek için ailelere eğitim verilecektir.				
Hedef1.1 Performansı	% 88*				
Sorumlu Birim	Okul yönetim kadrosu				
Performans Göstergesi	Hedefe Etkisi (%)	Plan Dönemi Başlangıç Değeri *(A)	İzleme Dönemindeki Yıl Sonu Hedeflenen Değer (B)	İzleme Dönemindeki Gerçekleşme Değeri (C)	Performans (%) (C-A)/(B-A)
PG 1.1.1 Her dönem sınıf velilerine yönelik düzenlenen etkinlik sayısı	60	0	1	1	100
PG 1.1.2 En az bir aile eğitimi alan veli oranı (yüzde)	40	25	75	60	70
Hedefe İlişkin Değerlendirmeler					
2024-2025 eğitim öğretim yılında PG 1.1.1 için performansın %100 oranında gerçekleştiği görülmektedir. 2024-2025 eğitim öğretim yılında PG 1.1.2 için performansı %70 oranında gerçekleştiği göz önünde bulundurularak ailelerin eğitim faaliyetlerine katılımının artırılması için sınıf rehber öğretmenleri aracılığıyla telefon görüşmeleri yapılması planlanmıştır.					

* 2024-2028 dönemini kapsayan stratejik plan için 2023 yılsonu değeridir.

**Her yılın ilk altı ayında, ilgili hedefe ait performans göstergelerinin performans düzeyi dikkate alınarak izlemenin yapıldığı yılın sonu itibarıyla hedeflenen değere ulaşıp ulaşılamayacağına analizi yapılır. Hedeflene değere ulaşılmasını engelleyecek hususlar ve riskler varsa değerlendirilir. Hedeflenen değere ulaşılmasını sağlayacak temel tedbirler kısaca yer verilir.

*PG 1.1.1'in performansının hedefe etkisinin çarpımı ile PG 1.1.2'nin performansının hedefe etkisinin çarpımları sonucunun toplanmasıyla elde edilir.

$$(%100 \times \%60) + (%70 \times \%40) = \%60 + \%28 = \%88$$